

 	OTRO DOCUMENTO ISO PROYECTO EDUCATIVO INSTITUCIONAL LICEO PINO VERDE	GD-OD-08
		Versión: 13

TABLA DE CONTENIDO

PEI POR ASOCIACIÓN DE LAS INSTITUCIONES EDUCATIVAS	4
<u>1. INTRODUCCIÓN</u>	<u>4</u>
Historia y Logros Notables	5
<u>2. PLANEACIÓN ESTRATÉGICA.....</u>	<u>8</u>
MISIÓN	8
VISIÓN	9
AUTORIDAD GOBERNANTE	9
POLÍTICA DE CALIDAD	9
MAPA ESTRATÉGICO LPV 2023.....	9
ALIANZA ENTRE LO PÚBLICO Y LO PRIVADO.....	14
PRINCIPIOS ORIENTADORES.....	15
<u>3. ÁMBITO ACADÉMICO.....</u>	<u>15</u>
EL CONTINUO DE LOS PROGRAMAS DEL BACHILLERATO INTERNACIONAL	15
CICLOS ACADÉMICOS LICEO PINO VERDE	17
CLASEWEB	18
Beneficios y posibilidades para los docentes:.....	21
Beneficios y posibilidades para los alumnos:.....	22
MODELO DE EDUCACIÓN VIRTUAL (MEV)	23
CENTRO PARA LA INDAGACIÓN - CPI.....	25
SERVICIO SOCIAL ESTUDIANTIL OBLIGATORIO (CAS)	27
NORMAS y CONCEPTO.....	27
BIENESTAR INSTITUCIONAL.....	28

BIENESTAR LABORAL	29
ACTIVIDADES ED+ (COCURRICULARES).....	30
PROGRAMA LEARNING PODS.....	31
PROPÓSITOS DEL PROGRAMA:	31
PERFIL DEL TUTOR DE LEARNING PODS.....	32
MODALIDADES DEL PROGRAMA	32
EGRESADOS	32
EXALUMNOS LICEO PINO VERDE.....	32
FUNCIONES DE LA ASOCIACIÓN DE EXALUMNOS	33
<u>4. ÁMBITO ADMINISTRATIVO, JURÍDICO Y FINANCIERO.....</u>	<u>34</u>
NORMATIVIDAD JURÍDICA.....	33
LICEO PINO VERDE TRACK A.....	34
LICEO PINO VERDE TRACK B.....	35
LA ESCUELA DE LOS NIÑOS (LITTLE SCHOOL BY LPV).....	36
ORGANIZACIÓN INSTITUCIONAL - ORGANIGRAMA	37
Ecosistema Educativo	37
SERVICIOS CONEXOS A LA GESTIÓN EDUCATIVA	38
TRANSPORTE	39
ALIMENTACIÓN	39
SERVICIOS FINANCIEROS, PRESUPUESTALES Y CONTABLES	39
PLAN MAESTRO	40
ESTRUCTURA DE COSTOS.....	41
MATRÍCULA	Error! Bookmark not defined.
Seguros:.....	42
COLEGIOS EN CONCESIÓN.....	52
GESTIÓN ACADÉMICA	52
GESTIÓN COMUNITARIA	54
GESTIÓN ADMINISTRATIVA.....	54

VIDEOS DE LICEO PINO VERDE EN CONCESIÓN	54
SISTEMA DE GESTIÓN DE CALIDAD (SGC)	54
Gestión Directiva.	55
Gestión de calidad.	55
Gestión académica:	55
Gestión administrativa, financiera y de recursos.....	55
Alcance del SGC	55
RELACIONES INTERINSTITUCIONALES.....	56
<u>5. DOCUMENTOS ANEXOS</u>	<u>57</u>
PRESENTACIÓN PLAN ESTRATÉGICO 2021-2031	57
MANUAL DE CONVIVENCIA.....	57
SISTEMA INSTITUCIONAL DE EVALUACIÓN DE LOS ESTUDIANTES (SIEE).....	57
POLÍTICA DE ADMISIONES.....	57
POLÍTICA LINGÜÍSTICA.	57
POLÍTICA DE INCLUSIÓN.....	57
POLÍTICA DE INTEGRIDAD ACADÉMICA	57
CALENDARIO ACADÉMICO 2023.....	57
PROYECTOS TRANSVERSALES:.....	57

**PEI POR ASOCIACIÓN DE LAS INSTITUCIONES EDUCATIVAS
LICEO PINO VERDE
LICEO PINO VERDE CALENDARIO B
LA ESCUELA DE LOS NIÑOS (LITTLE SCHOOL BY LPV)**

1. INTRODUCCIÓN

“El futuro imprevisible se está gestando hoy. Ojalá se traduzca en una regeneración de la política, una protección del planeta y una humanización de la sociedad. Es hora de cambiar de vía”

Edgar Morin, filósofo y sociólogo francés

El nombre PINO VERDE simboliza e identifica los más altos niveles del servicio educativo, mediante institucionalidades que generan una dinámica permanente de calidad, inclusión, desarrollo, imaginación y creatividad. Lo cual se fundamenta teórica e históricamente en los principios fundacionales de Conciencia, Amor, Sabiduría y se actualiza en forma permanente en su gestión pedagógica, metodológica y organizacional, formulando principios orientadores consistentes con las nuevas realidades del mundo.

Descripción

El Liceo Pino Verde, está ubicado en Pereira, Colombia, es una institución de carácter privado, laico y mixto que ofrece formación desde kínder hasta grado 12º, somos reconocidos por nuestro enfoque humanista, por brindar una educación bilingüe y por nuestra excelencia académica. Tenemos como objetivo desarrollar el potencial completo de los estudiantes, formar ciudadanos comprometidos para contribuir a crear un mundo mejor. También ofrecemos un programa de educación inicial temprana para niños a partir de 18 meses, programas extracurriculares de deportes y artes después de clases (ED+), con tutorías individuales y grupales en lenguaje y en las materias académicas (Learning Pods), así como un Modelo de Educación Virtual para estudiantes con talentos e intereses especiales. Pino Verde fue fundado en 1996, por un grupo de personas comprometidas con brindar una educación de

calidad en la ciudad de Pereira. En la actualidad, Pino Verde atiende a un poco más de 1300 estudiantes en un campus de 100,000 metros cuadrados rodeado de naturaleza y tranquilidad. Somos el único colegio en nuestro país que ofrece dos opciones de calendario académico, una comenzando el año en enero y otra en agosto.

Historia y Logros Notables

El Liceo Pino Verde fue fundado en 1996 por un grupo de cuatro educadores que rentaron un lugar de eventos campestre que contaba con 4000 m², dicho espacio se caracterizaba por tener un alto pino verde, de allí surgió su nombre; prevaleció porque los pinos tienen características inspiradoras como la solidez al fijarse al suelo, la resistencia de sus tallos gruesos y sólidos protegidos por una corteza externa densa y agrietada de madera muy dura, el crecimiento del pino es elevado y de forma piramidal lo que representa evolución, sus ramas cubiertas con pequeñas escamas dispuestas verticalmente hacen que el árbol adopte una forma cónica. Adicionalmente, la madera del pino es útil para fabricar diferentes objetos, con fuerza y belleza, los pinos tienen constantemente follaje y siempre están verdes. Todo lo anterior se compara con la labor con la que se comprometió nuestra institución, deseamos formar jóvenes que tengan raíces sólidas con su contexto regional y mundial, que desarrollen habilidades que les permitan crecer y los lleven a brindar todo su potencial para los grandes proyectos de la humanidad.

Como parte de la identidad de Pino Verde, se creó un logo del colegio compuesto por un triángulo y un círculo a su alrededor; en el centro del triángulo estaban las iniciales LPV y en la base del triángulo estaban las palabras Conciencia, Amor y Sabiduría. El triángulo, como representación del pino, conceptualmente significaba fuerza, ascenso, resistencia a las fuerzas de la vida, crecimiento y naturaleza. Más tarde, se actualizó cambiando el triángulo interior por líneas que mantendrían la forma de un pino mientras simultáneamente daban la idea de un ser humano en evolución. El círculo se mantuvo para representar el mundo, la tierra y todo el significado que la educación tiene en la evolución de los seres humanos, asimismo, como totalidad e integralidad que representa el compromiso de ofrecer una educación holística.

Después de distribuir publicidad en todo Pereira y áreas circundantes e invitar a amigos y conocidos de los padres a escuchar la propuesta, el colegio comenzó sus operaciones en 1996 con 35 estudiantes. Sus raíces Conciencia, Amor y Sabiduría, tres aspectos trascendentales en los seres humanos que han

nutrido el pino hasta hoy, convirtiéndose en los pilares fundamentales de la institución y encarnando la Conciencia en nuestros actos diarios, el Amor en todo lo que hacemos y la Sabiduría para tomar las mejores decisiones y acompañar a los estudiantes en su vida escolar.

Años después, se adquirió un terreno para las instalaciones del colegio en la misma región, en un área rodeada de bosques que tiene un sendero natural que lo rodea, y allí se construyó lo que ahora es el LICEO PINO VERDE, certificado con la norma ISO 9001 Versión 2008 en abril de 2009.

Por otra parte, desde 2010 hasta 2022, el colegio expandió sus sucursales a la Costa Caribe adquiriendo, a través de la Corporación, la administración en concesión de tres Megacolegios que trabajan con poblaciones vulnerables, mediante licitación pública, ubicadas en las ciudades de Cartagena, Soledad y Santa Marta, donde se replica la filosofía de PINO VERDE impactando cada año a una población estudiantil de más de 4200.

Un ejemplo que demuestra el compromiso de Pino Verde para adaptarse a las nuevas realidades es la discusión interna, propiciada en los años 2018 y 2019, para introducir en el diseño curricular para el aprendizaje nuevas temáticas y problemáticas validadas para toda la escolaridad y coherentes con los hitos educativos alcanzados en los años anteriores, como son el bilingüismo, clase web y el Bachillerato Internacional (IB), los cuales se integraron al PEI (PROYECTO EDUCATIVO INSTITUCIONAL) en los años en que se inició su ejecución.

Estos escenarios del nuevo conocimiento se orientaban hacia la tecnología aplicada, la digitalización, la inteligencia artificial, cambio climático, internet de las cosas, energías renovables, nanotecnología, robótica, economía circular entre otros saberes. Para lograr estos aprendizajes significativos, la escuela de todos los niveles requiere de una educación flexible que interprete ordenadamente los trayectos educativos, así como los cambios demográficos, las nuevas competencias, los cambios en la noción del trabajo y el fortalecimiento de los equipos. Situaciones que integradas fortalecen una generación educativa para la globalización, con capacidades y competencias axiológicas para validar la información que camina libremente por las redes.

La pandemia global del año 2020 (virus SARS2-COVID19) alteró de fondo los planes y proyectos de todos los sectores, y en el caso específico de la educación, se transformaron las relaciones de aprendizaje, previstas en el PEI de las IE (Instituciones Educativas), para darle paso a la virtualidad y la

educación remota. Los establecimientos educativos con el sello PINO VERDE, respondieron con rapidez al reto que implicaba pasar de la presencialidad a la distancia y la clave para ello fue tener en vigencia Clase Web, una plataforma con propiedad intelectual de PINO VERDE.

Con las dificultades propias de una situación global desconocida y caótica, se adaptaron y adoptaron servicios educativos innovadores producto de las reflexiones de la alta dirección, las directivas académicas, profesores, padres de familia y las orientaciones del mundo de colegios IB, dirigidas a satisfacer los requerimientos diferenciados de nuestros alumnos. Esta búsqueda inteligente llevó a diagnosticar e interpretar los alcances de las metodologías sincrónicas y asincrónicas de la virtualidad con relación con la edad de los estudiantes, priorizando apoyos individuales a padres de familia y alumnos que lo requerían, en concordancia con escolaridades e impactos que se generaban por pasar la labor educativa del salón tradicional a las residencias familiares.

Las circunstancias anteriores son solo unos ejemplos de la complejidad que ha significado la pandemia para las instituciones y organizaciones del sistema educativo. En el caso específico de PINO VERDE, siempre con la vocación de trabajar en equipo, reaccionó en máxima alerta buscando misiones y visiones compartidas, conformó los Comités Académico, Administrativo-Financiero y el de Concesiones como medio de apoyo al gobierno escolar, para encontrar las mejores respuestas en los momentos de mayor crisis y al mismo tiempo planificar un futuro a mediano plazo por medio del PLAN ESTRATÉGICO INSTITUCIONAL previsto para la década 2021-2031.

Se revisaron prioridades que garantizarán la continuidad de aprendizajes y el desarrollo de nuevas competencias para la vida, la bioseguridad, la comprensión, la solidaridad y el bienestar interpretadas desde la flexibilización de jornadas, calendarios, entre otros muchos aspectos enmarcados en la ley y en las obligaciones sociales de formular finalidades educativas a mediano y largo plazo. Las discusiones de introducir nuevos saberes, pensados durante los años 2018 y 2019 y las lecciones aprendidas en el 2020 invitan a reflexionar sobre modelos pedagógicos flexibles que prioricen formarse en convivencia, responsabilidad, respeto mutuo y transitar de la conciencia individual hacia una conciencia colectiva.

Para acceder a la síntesis de 28 años de historia de Pino Verde, acceda al video dando clic [AQUÍ](#) para reproducirlo.

Para atender los alcances previstos en el documento de: ACTUALIZACIÓN PROYECTO EDUCATIVO INSTITUCIONAL (PEI) 2023 de las IES – LICEO PINO VERDE, se requiere una estructura administrativa ágil y funcional de mucha capacidad de gestión, la cual se detalla en el PLAN ESTRATÉGICO 2021- 2031

INSTITUCIONALIDAD PINO VERDE. Esta Planeación Estratégica hace parte integral de la actualización del PEI 2023 de las IES-PINO VERDE.

Igualmente, en este documento de actualización se detalla:

- Institucionalidad PINO VERDE perteneciente a los Colegios del Mundo IB.
- Mapa estratégico LPV 2023
- Modelo de Educación Virtual LICEO PINO VERDE.
- Servicios conexos: transporte, alimentación.
- Talento Humano.
- Plan maestro para el desarrollo de la infraestructura educativa.
- Colegios concesionados.

2. PLANEACIÓN ESTRATÉGICA, MISIÓN, VISIÓN

MISIÓN (INSTITUCIONALIDAD PINO VERDE)

PINO VERDE es una institucionalidad que se desarrolló a partir de la creación del LICEO PINO VERDE que simboliza e identifica los más altos niveles del servicio educativo, cuyos principios fundacionales de conciencia, amor y sabiduría perduran en el tiempo y su compromiso en épocas complejas es reimaginar y reiniciar la tarea formativa promoviendo nuevas competencias y habilidades sobre la esperanza de vida, la bioseguridad como cultura, la tecnología como fuerza renovadora en escenarios de comprensión y solidaridad.

MISIÓN (LICEO PINO VERDE)

MISIÓN

El Liceo Pino Verde ofrece una educación de alta calidad guiada por los estándares de la Organización del Bachillerato Internacional que forma a sus alumnos en las habilidades y atributos necesarios para generar las dinámicas de aprendizaje autónomo y activo que demanda la adquisición de conocimiento en el siglo XXI.

El Liceo Pino Verde desarrolla habilidades de pensamiento crítico, de comprensión y de comunicación, además de formar en los valores del Respeto, la Responsabilidad y la Honestidad. Su práctica educativa

pretende generar en los miembros de la comunidad de aprendizaje una mentalidad internacional para ser actores de la transformación social hacia un mundo mejor.

VISIÓN

En la próxima década el Liceo Pino Verde se consolidará como Colegio del Mundo del IB ofreciendo el continuo de sus programas en ambientes de educación flexible. Será reconocido por su carácter humanista, su interculturalidad, plurilingüismo y su alto nivel académico.

El Liceo Pino Verde implementará nuevos servicios educativos y contará con un campus de entornos de aprendizaje físicos y virtuales que inviten al respeto y al cuidado del medio ambiente, con las tecnologías necesarias para prestar un servicio de calidad y contextualizado en la institución.

AUTORIDAD GOBERNANTE

Los Fundadores del colegio o sus representantes son miembros de la Junta Escolar Gobernante según un Sistema de Gobierno Corporativo y un Código de Buen Gobierno. La Junta está acompañada por un Asesor Financiero y un Asesor Educativo. La institución cumple con todos los requisitos regulatorios certificados por un auditor fiscal y contable. La organización opera bajo dos entidades legales, una Organización Sin Fines de Lucro y una Sociedad por Acciones Simplificada.

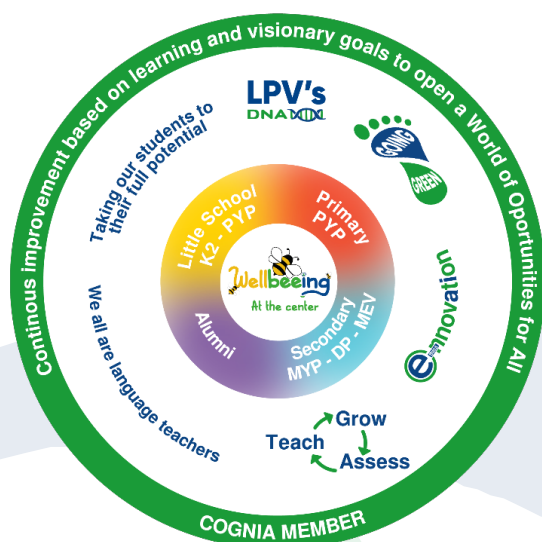
POLÍTICA DE CALIDAD

El mejoramiento continuo del servicio educativo LICEO PINO VERDE se expresa a través de:

- Programas del continuo del Bachillerato Internacional.
- Modelo de Educación Virtual.
- Clase Web como eje articulador.
- Seguridad, Desarrollo y Bienestar.
- Sostenibilidad y Sustentabilidad.
- Satisfacción del cliente.
- El cumplimiento de nuestros objetivos de calidad.

MAPA ESTRATÉGICO LPV 2023

EN 2023, Hemos creado un Mapa Estratégico que guía nuestros diferentes Planes de Mejora y de Acción.



Hemos situado el **Bienestar** en el centro de nuestro sistema educativo, reconociendo que la salud física, emocional, social y mental son críticas en los procesos de aprendizaje de los alumnos. Estamos comprometidos en proporcionar un entorno en el que los valores del Respeto, la Responsabilidad y la Honestidad sean los cimientos de las competencias sociales y emocionales. Rodeando a nuestros estudiantes de un entorno de apoyo y enriquecimiento, nuestro objetivo es desarrollar el Bienestar individual y colectivo. Esto es lo que hace que Pino Verde sea un gran *lugar para crecer*.

El Liceo Pino Verde ofrece una educación de alta calidad guiada por los estándares de la Organización del Bachillerato Internacional, ofreciendo el **continuo de los programas del IB**. Actualmente está autorizado para impartir el Programa de Años Primarios (PYP), el Programa de Años Intermedios (MYP) y el Programa de Diploma (DP).

Nuestra Política de Lenguaje establece que "**Todos somos Maestros de Lengua**" con el fin de desarrollar altas competencias comunicativas en la lengua materna de los estudiantes (español) y en inglés como segundo idioma a través de un programa de inmersión desde edades tempranas y una educación bilingüe. Como miembros del consorcio WIDA, tenemos acceso a una variedad de herramientas, investigación, prácticas pedagógicas, desarrollo profesional, herramientas de evaluación para respaldar el desarrollo del idioma inglés de nuestros estudiantes y todos los miembros de la comunidad.

Al estar rodeados de un bosque y con el crecimiento de la ciudad hacia nosotros, estamos tomando medidas para convertirnos en un colegio Verde - **Going Green**- implementando prácticas y políticas sostenibles para promover la ecoalfabetización, la responsabilidad ambiental y la acción en nuestra comunidad. Contamos con una planta de tratamiento de aguas residuales cuyo fin es devolver el agua

en las mejores condiciones posibles a la quebrada aledaña a la institución. Promovemos la eliminación de plásticos de un solo uso: se incentiva el uso de termos para todos los miembros de la comunidad y se introduce el uso de productos biodegradables (vasos, mezcladores). Por otra parte, hemos implementado un Programa de Reciclaje en el que intervienen nuestros alumnos y se convalida con el Servicio Social que deben prestar a la comunidad.

Un aspecto determinante para nuestra institución que se ha convertido en un objetivo que guía las diarias acciones (**Teach- Asses - Grow**) que giran en torno a **enseñar**, como ente educativo esta es la razón de ser, velar por la formación integral de nuestros alumnos, enseñar basados en los principios institucionales y del IB, a la luz de un permanente proceso que nos lleva a **evaluar** y a poner en consideración nuestras fortalezas y nuestras oportunidades de mejora para **crecer** en todas las dimensiones, desde los logros de nuestros alumnos que van creciendo en sus habilidades y capacidad cognitiva; un crecimiento profesional para nuestros docentes a partir de las diversas oportunidades de capacitación en los programas del IB, en las universidades nacionales e internacionales; así mismo, el crecimiento de todo nuestro personal que también tiene oportunidades para formarse en diversas áreas y ascender dentro de nuestro colegio.

En nuestro mapa estratégico contemplamos la meta de llevar a nuestros alumnos a su **máximo potencial** a través del desarrollo y aprecio de las habilidades propias de los enfoques de aprendizaje del IB que trascienden las habilidades cognitivas. Pretendemos que nuestros alumnos a través de sus *habilidades de pensamiento* sean capaces de analizar y evaluar crítica y creativamente su realidad, su contexto y logren abordar problemas complejos a partir de una toma de decisiones donde se priorice la razón y la ética. Del mismo modo, estamos en constante labor para el fomento de las *habilidades de comunicación* de todos nuestros alumnos a fin de que optimicen sus relaciones interpersonales y, a la vez, alcancen sus metas académicas y personales. Insistimos en que una buena comunicación implica, además de las habilidades orales y escritas, adquirir una buena capacidad de escucha para comprender a los interlocutores. En consonancia con el objetivo de llevar a nuestros alumnos hacia su **máximo potencial**, las *habilidades sociales* son relevantes debido al mismo carácter del acto educativo que, en esencia, es social. Propondemos por preservar el buen trato entre toda nuestra comunidad basados en los valores institucionales del Respeto, la Responsabilidad y la Honestidad que permiten a nuestros alumnos, y a la comunidad en general, valorar al otro, emprender acciones para ayudar a los y/o defensa de los derechos como también asumir las responsabilidad de sus actos. Con respecto a las *habilidades de autogestión*, desde todas las instancias del colegio, nos centramos en incentivar en los

alumnos hábitos para organizarse, para usar el tiempo de forma productiva, dentro y fuera del aula al igual que desarrollar habilidades afectivas que los conduzcan a manejar sus dificultades y a lograr su bienestar emocional, todo ello se amplía a través de talleres liderados por el personal docente y el personal de apoyo. El potencial de nuestros alumnos se acentúa con el desarrollo de sus *habilidades de investigación* que los encauza hacia procesos de indagación que consolidan su trabajo académico desde el reconocimiento de fuentes hasta el análisis de la validez de la información consultada. Estas habilidades van de la mano con el afianzamiento de la integridad académica, los alumnos aprenden a citar fuentes y a incluir referencias adecuadamente para no incurrir en conductas impropiedades.

El propósito de que todos alcancemos nuestro máximo potencial se enlaza con la adquisición de una *mentalidad de crecimiento* a partir del desarrollo de los diversos talentos que se consolidan con esfuerzo, dedicación y perseverancia. Pretendemos que nuestros alumnos se sientan satisfechos de rebasar las expectativas siguiendo el ciclo de la indagación, la acción y la reflexión profunda; formamos a una nuestra comunidad en pos de alcanzar sus sueños desde el planteamiento de objetivos y estrategias que los conduzcan a convertirse en gestores de cambio que ejerzan su voz de manera responsable y respetuosa. Desde los lineamientos de esta mentalidad de crecimiento, nos apoyamos en los estudios de Carol Dweck y estamos convencidos de que, efectivamente, el esfuerzo y la dedicación de nuestros alumnos y de la comunidad en general, los conducirán a desarrollar las habilidades necesarias para enfrentar desafíos y contratiempos con efectividad. Valoramos las fortalezas y apreciamos los errores como las oportunidades de mejora que los llevarán a ser personas resilientes que, rebasando el esfuerzo y enfocándose en el proceso de aprendizaje y crecimiento, avanzarán en lo que se propongan.

El Liceo Pino Verde cree que una educación de calidad es el principal factor de transformación de la persona y de la sociedad. Concibe que la buena educación humaniza, estimula, respeta, diferencia, cimienta deberes y potencia las cualidades del ser humano, promueve el autodesarrollo y vincula a la Familia en el proceso de formación. Definitivamente, se centra en la labor de integrar cuatro conjuntos de elementos que lleven a nuestros alumnos y a toda la comunidad a actuar bajo una gama de valores, principios y atributo, a la luz de un lema, que nos configuran como un colegio singular que comparte un mismo **ADN Pino Verde**. El diario vivir en nuestra institución está enmarcado por las relaciones que se establecen desde los **valores** del Respeto, la Responsabilidad y la Honestidad; esta comunidad educativa está fundamentada en los **principios** de Conciencia, Amor y Sabiduría, el tercer conjunto que compone nuestro ADN, proviene de nuestra conexión con el IB y se refiere a los diez **atributos** del

perfil de la comunidad de aprendizaje del IB: Indagación, Conocimiento, Razonamiento, Comunicación, Integridad, Mentalidad abierta, Solidaridad, Audacia, Equilibrio, Reflexión, como colegio del mundo del IB estamos comprometidos con el desarrollo de estas cualidades para que todos seamos capaces de respetarnos a nosotros mismos, a los demás seres humanos y, en general, al mundo que nos rodea. Esta información hereditaria que nos caracteriza como una comunidad particular, tiene un núcleo celular concentrado en nuestro **lema Soy Feliz**, dotado de profundidad, de pasión por lo que hacemos y de intencionalidad en lograr el bienestar, desde la certeza de contar con el apoyo que todos requerimos, de saber que siempre hay una mano extendida dispuesta a ayudarnos, para recordarnos que somos parte de la comunidad LPV, para empoderarnos hacia el logro de lo que nos proponemos. Soy Feliz, trasciende la alegría: está compuesto por dos palabras, el verbo *Ser* en presente para indicar la permanencia y la pertenencia de una característica, precisamente: *Feliz*, que conecta con la idea de disfrutar lo que hacemos. Cabe destacar que nuestro lema implica un reconocimiento de la individualidad, de un propio yo, lo que nos lleva a concentrarnos en aprender primero a ser feliz consigo mismo, por eso es importante que aprendamos a priorizar, a perdonar, a agradecer. En este orden de ideas, nuestro colegio, procura los medios para que cada uno de los integrantes de nuestra comunidad se sienta acogido, valorado y apoyado, desde la concepción de que la felicidad es también un proceso de aprendizaje.

En nuestro mapa estratégico de 2023 está contemplado el objetivo de obtener la certificación **COGNIA**[®], como sistema de acreditación de calidad con reconocimiento internacional. Estamos en el proceso de implementar los estándares de evaluación necesarios, los planes de mejora y el desarrollo continuo para lograr este propósito de fortalecer nuestros procesos y brindar el apoyo necesario para que nuestros alumnos alcancen su máximo potencial.

El Liceo Pino Verde y el Bachillerato Internacional creen que la tecnología de inteligencia artificial forma parte de la vida diaria, como los correctores ortográficos, los programas de traducción y las calculadoras. Por tanto, se adaptará y transformarán los programas educativos y prácticas de evaluación, de forma que el alumnado pueda utilizar estas nuevas herramientas de inteligencia artificial de manera ética y eficaz. El Liceo Pino Verde y el IB no van a prohibir el uso de dichos programas, sino que trabajarán con los docentes y padres de familia para ayudarlos a apoyar al alumnado en el uso de esas herramientas de manera ética y en coherencia con los principios de integridad académica.

Con el objetivo de fortalecer la transparencia en la adquisición del conocimiento y en su demostración, el colegio se ha planteado un objetivo al que ha denominado

que claramente compromete a su comunidad desde la preservación de la ética en el uso de las herramientas tecnológicas.

Finalmente, Pino Verde engloba todos sus proyectos y esfuerzos en el marco de un proceso de **mejoramiento continuo basado en el aprendizaje y objetivos visionarios para abrir un mundo de oportunidades para todos.**

Creemos que una buena educación es aquella que humaniza, estimula, respeta, promueve el autodesarrollo y trabaja para el cumplimiento del potencial completo de los estudiantes, colabora con todos los miembros de la comunidad, involucra a la familia y está guiada por los siguientes principios:

Hemos experimentado tasas de deserción más altas en los últimos años y queremos, a través de un programa integral de capital humano, mejorar la satisfacción laboral, fomentar un sentido de pertenencia y compromiso, atraer a posibles docentes y ofrecer un excelente lugar para crecer profesional y personalmente.

Tenemos un ambicioso plan de desarrollo arquitectónico para expandir nuestras instalaciones deportivas, un centro de aprendizaje que puede describirse como un espacio flexible para proporcionar recursos, apoyar el aprendizaje interdisciplinario y el trabajo en grupos individuales, pequeños o grandes, y diseñar un entorno seguro y eficiente para los autobuses escolares y el transporte.

En materia de proyección a la comunidad, el Liceo Pino Verde está comprometido con los siguientes proyectos y programas:

ALIANZA ENTRE LO PÚBLICO Y LO PRIVADO

El Liceo Pino Verde, desde su conciencia social, ha establecido una alianza con la institución pública IE Alfonso Jaramillo Gutiérrez, con ello se pretende generar espacios de crecimiento para las comunidades de ambas instituciones, en este marco se ejecutan los siguientes proyectos, en procura del bienestar de la comunidad:

- Becas: alumnos de la IE Alfonso Jaramillo Gutiérrez, tienen la posibilidad de terminar su bachillerato en el Liceo Pino Verde, con lo cual logran mejorar su desempeño académico, tener

una mejor preparación para las Pruebas SABER, obtener el Diploma del Bachillerato Internacional y mayores probabilidades de ingreso a la universidad.

- Apoyo al bilingüismo: como parte del servicio social, los estudiantes del Liceo Pino Verde, imparten [clases de inglés a los niños de transición a 5º de primaria de la I.E. Alfonso Jaramillo](#).
- Intercambio de saberes entre maestros.
- Campos de inmersión en inglés durante los periodos vacacionales. Esta actividad se realiza en las instalaciones del Liceo Pino Verde y cuenta con el apoyo del personal docente y directivo.

PRINCIPIOS ORIENTADORES

Los principios orientadores de la Institución conciben que la buena educación es aquella que humaniza, estimula, respeta, cimienta deberes y potencializa las cualidades del ser humano, promueve el autodesarrollo y trabaja con los miembros de la comunidad de aprendizaje en el proceso de formación y se expresa mediante las siguientes acciones:

- Amor y compromiso por lo que hacemos.
- Concepción de la vida como algo sagrado.
- Respeto por la diferencia y necesidades de cada ser.
- Reconocimiento del ser humano como ser social.
- Respeto, cuidado y amor por el entorno.
- Comprensión de la interculturalidad.
- Mejoramiento continuo de la calidad de vida escolar.

Dar clic [AQUÍ](#) para ver el video institucional del LICEO PINO VERDE.

3. ÁMBITO ACADÉMICO

EL CONTINUO DE LOS PROGRAMAS DEL BACHILLERATO INTERNACIONAL

El LICEO PINO VERDE es un colegio del mundo del IB desde 2013 cuando fue autorizado para impartir el *Programa del Diploma* (PD) que corresponde a los dos últimos años del bachillerato nacional. A partir de entonces está comprometido con formar a su alumnado, y a la comunidad en general, en el desarrollo y vivencia de los atributos del perfil de la comunidad de aprendizaje del IB.

Con el ánimo de seguir optimizando la formación de nuestros alumnos desde el inicio de su vida escolar, el Liceo Pino Verde decidió emprender la implementación de un segundo programa del IB, el *Programa de Escuela Primaria* (PEP). En 2020 comenzó su preparación y siguió todas las etapas

establecidas por la Organización de Bachillerato Internacional, vale la pena señalar que todos los requisitos establecidos por el IB garantizan que los colegios están bien preparados para implementar los programas, lo cual fue logrado por nuestro colegio en junio de 2022.

Como el Liceo Pino Verde siempre está pensando en brindar la mejor formación a sus alumnos y a su comunidad, decidió trabajar para lograr el continuo de los programas del IB, con el objetivo de ofrecer una educación de alta calidad, coherente y bien coordinada, por ello, se obtuvo la autorización de un tercer programa del IB: el *Programa de Años Intermedios* (PAI) que abarca los cinco grados del nivel de bachillerato nacional. Este nuevo reto implicó un gran esfuerzo para la institución y para todo el personal quienes se han unido para lograr este propósito que, sin duda, trae grandes beneficios para sus alumnos quienes podrán educarse bajo los lineamientos de tres programas internacionales de altos estándares que les permitirán comprender y emprender acciones concretas para mejorar el mundo. Cabe mencionar que el IB promulga que cada uno de estos programas se caracteriza por:

- Demostrar una sólida dimensión internacional.
- Desarrollar el entendimiento intercultural.
- Exigir que se estudie una amplia variedad de asignaturas.
- Abarcar tanto asignaturas individuales como áreas interdisciplinarias.
- Hacer especial hincapié en el aprendizaje de lenguas.
- Centrarse en el desarrollo de las habilidades necesarias para el aprendizaje durante toda la vida.
- Ofrecer oportunidades para realizar actividades de planificación e investigación, tanto de forma individual como colaborativa.
- Animar a los alumnos a convertirse en miembros responsables y activos de la comunidad.

Tomado de: IBO <https://ibo.org/es/programmes/teach-more-than-one-ib-programme/>

A continuación, se ofrece una serie de documentos y archivos anexos relacionados con los lineamientos y autorizaciones del LICEO PINO VERDE con el IB.

- Presentación Bachillerato Internacional LPV (Dar clic [AQUÍ](#))
- ¿Qué es la educación del IB? (Dar clic [AQUÍ](#))
- Autorización del IB para LICEO PINO VERDE (Dar clic [AQUÍ](#))

*Muestra de la planeación curricular, registrada en la plataforma tecnológica ClaseWeb para los grados Kínder 4 de Preescolar hasta grado 5º de Básica Primaria y de grado 10º de Educación Básica Secundaria. LPV está disponible para dar acceso a toda la planeación curricular en el momento que se requiera:

- Planeación Preescolar y Primaria (Dar clic [AQUÍ](#))
- Evidencias de la planeación curricular en Bachillerato: (Dar clic [AQUÍ](#) para conocer el documento).

CICLOS ACADÉMICOS LICEO PINO VERDE

Los niveles educativos que ofrece el Liceo Pino Verde cubren los requisitos propios del sistema educativo nacional cubriendo los niveles de: educación inicial, educación preescolar, educación básica y educación media que culmina con el título de bachiller. Del mismo modo, se adapta a los niveles del sistema educativo estadounidense que exige 12 niveles de grados después del paso por el jardín de infantes, todo ello en consonancia con el desarrollo de los programas del Bachillerato Internacional que dividen los niveles educativos en los colegios de acuerdo con el desarrollo de los tres programas: el Programa de Escuela Primaria (PEP), el Programa de Años Intermedios (PAI) y los dos últimos años del Bachillerato con el Programa del Diploma (PD). La disposición de estos niveles educativos en el Liceo Pino Verde se llevó a cabo a partir de la propuesta del Comité Académico de la institución, en cabeza de la Rectoría, y fue aprobado por el Consejo Directivo, aplica para sus tres instituciones educativas LICEO PINO VERDE, LICEO PINO VERDE-CALENDARIO B, LA ESCUELA DE LOS NIÑOS(BY LPV), su vigencia inició a partir de enero de 2023 para los alumnos del Track A y de junio, para los del Track B.

A continuación, relacionamos los niveles de escolaridad y su correspondencia con los diferentes sistemas educativos:

MEN		LPV		IB
		K2	Educación inicial	Programa de Escuela Primaria
Párvulos	Preescolar	K3		
Pre-jardín		K4		
Jardín		k5		
Transición		1	Primaria	
1	2			
2	3			
3	4			
4	5			
5	Primaria	6	Bachillerato	Programa de Años Intermedios
6		7		
7		8		
8		9		
9		10		
10	Educación Media	11	Programa del Diploma	
11		12		

CLASEWEB

Claseweb es un sistema de aprendizaje virtual que permite crear contenidos multimedia y actividades en línea acordes con los programas académicos y lineamientos curriculares de cada institución educativa.

Claseweb contempla los siguientes elementos:

- Contenidos multimedia y actividades en línea organizadas en módulos; este contenido es desarrollado por los docentes.
- Una herramienta de autor desarrollada que permite la creación, actualización y personalización de contenidos multimedia y actividades en línea.
- Una capa de personalización sobre el LMS Moodle que tiene como propósito principal ampliar

las capacidades sus capacidades y darle un aspecto acorde con la línea gráfica de identidad institucional.

Claseweb es una herramienta versátil que se integra en el día a día de la comunidad educativa y funciona como fuente de consulta, evaluación y recuperación y refuerzo. Potencia la interactividad con las TIC, la colaboración en un medio virtual y la disponibilidad y accesibilidad de la información. Es un canal de comunicación interpersonal para el trabajo colaborativo y para el intercambio de información e ideas (e-mail, foros, chat).

Mediante contenidos didácticos multimedia que informan, entrenan, simulan y motivan para el aprendizaje, Claseweb genera en la comunidad educativa, docentes y alumnos, nuevas dinámicas pedagógicas en torno a temas de diversas disciplinas del conocimiento. En suma, es un instrumento pedagógico para apoyar la estructura del proceso de enseñanza-aprendizaje dentro y fuera de la institución.

Adicional a los contenidos multimedia, Claseweb ofrece una serie de actividades autoformativas, es decir, aquellas que no requieren el seguimiento de un maestro, ya que el estudiante puede realizarlas individualmente, poniendo en evidencia sus habilidades de autogestión, pues se obtienen resultados de forma automática. Entre otras, hay actividades como cuestionarios, crucigramas y sopas de letras.

La creación de contenidos siempre es un proceso complejo y costoso que implica la interacción de docentes, profesionales web y diseñadores gráficos de forma directa. Con Claseweb la creación de contenidos con un alto componente visual se simplifica; el proceso se reduce al ingreso de datos e imágenes en un formulario que será procesado posteriormente para obtener una presentación con diapositivas interactivas. Al dar un valor agregado inmediato a los contenidos ingresados se incentiva a los docentes a crear.

Las Tecnologías de la Información y la Comunicación (TIC) han abierto las puertas a nuevas formas de educación. Las metodologías, modelos, teorías, experiencias, tendencias, ventajas y desventajas de estas nuevas formas de interacción entre quienes poseen el conocimiento y aquellos que lo precisan han sido tema de estudio e investigación para el LICEO PINO VERDE, el cual a lo largo de su trayectoria ha dedicado esfuerzos y recursos para mantenerse a la vanguardia y dentro del contexto educativo de nuestros tiempos.

La plataforma educativa Claseweb dispone de una integración de funcionalidades demandadas por

docentes y estudiantes para llevar a cabo de forma eficiente y eficaz los procesos de educación sin que sea necesaria la presencia física tanto del estudiante como del maestro en un tiempo y/o lugar particular.

Desde el 2020, Claseweb cobró mayor relevancia en todo el ámbito académico porque se convirtió en una herramienta fundamental para interactuar con los alumnos y sus familias, en los tiempos de la educación remota. A partir de estas circunstancias, los docentes publicaron toda su planeación, diseñando los módulos para sus cursos incluyendo tanto contenidos como estrategias, asignaciones y recursos para orientar sus asignaturas. Hasta la fecha, se mantiene esta disposición de estructuras unidades didácticas empleando los módulos y recursos de esta plataforma.

Mediante el uso de la herramienta de autor integrada en Claseweb, los docentes publican sus planeaciones para crear y personalizar los contenidos según sus necesidades y criterios, con lo cual se da libertad a la hora de organizar su clase apoyada en actividades en línea. Los contenidos creados son interactivos al incluir sonido y movimiento, algo imposible de encontrar en los libros impresos.

La interfaz de usuario de Claseweb ha sido concebida y diseñada bajo el concepto “simple y funcional”. Desde la perspectiva más simplificada, es una extensión del salón de clase: el tablero son los contenidos multimedia interactivos, las tareas y evaluaciones están presentes por medio de actividades en línea (cuestionarios, tareas de edición de texto, crucigramas, sopas de letras, entre otros), la asistencia es tomada automáticamente por el sistema y el seguimiento por parte del maestro puede ser tan detallado como este quiera, pues Claseweb integra una herramienta de seguimiento que se puede consultar para obtener información de todo lo que el estudiante hace cuando accede al sistema, por ejemplo qué contenidos visitó, cuáles actividades realizó, cuánto tiempo estuvo conectado al sistema, etc.

Claseweb incluye actividades de evaluación que son calificadas automáticamente por el sistema y reportan al maestro los resultados obtenidos por sus estudiantes, con lo cual la aplicación de las actividades en línea no representa necesariamente una carga adicional para el maestro.

Si bien es necesaria una infraestructura que permita el acceso a las tecnologías de la información, para conocer el grado de implantación de estas en el terreno educativo, es necesario evaluar su aplicación en el aula, su integración en el currículo y en definitiva, su utilidad como herramienta transmisora, motivadora y facilitadora de conocimientos para estudiantes y docentes. Este motivo hace importante la educación en y con TIC, porque la máxima integración de estas en todas las esferas de la vida

constituye un nuevo modo de conocer la realidad social, de desenvolverse y de participar en ella como un miembro activo y creativo.

Conseguir que la infraestructura tecnológica instalada se integre a los salones de clase, que se empleen contenidos digitales educativos como material curricular para docentes y estudiantes es un poderoso elemento educativo. Claseweb se vincula estrechamente a las actividades realizadas en el salón de clase, los temas tratados en el salón pueden ser ampliados, evaluados y discutidos en un entorno de estudio virtual mediante el uso de las herramientas de interacción, como son: chats, foros y mensajes de correo electrónico.

Claseweb ha sido desarrollado teniendo en cuenta las diferentes sensibilidades y formas de aprendizaje de los estudiantes. Un mismo concepto es presentado de múltiples formas (documentos ilustrados, animaciones interactivas y mapas mentales), elevando las posibilidades de aprendizaje. La eficacia de un medio o recurso depende más del contexto metodológico en el que se inserte, que de las propias cualidades de estos. Por tal razón se impulsa la formación de los docentes en nuevas tecnologías aplicadas a la educación básica y secundaria, con esto se pretende orientar al maestro en el uso de Claseweb como complemento a sus actividades en el salón de clase.

El uso de las TIC en la educación básica y secundaria no dependen solo de contenidos, infraestructuras, formación en el uso de programas, aplicaciones y/o herramientas informáticas, depende de una integración curricular, de una previsión en la programación, en suma, de un desarrollo metodológico contando con éstas en el aula. Lo que hace necesario contar con una herramienta tecnológica de fácil aprendizaje y flexible que sea adaptable a las necesidades del maestro en el aula.

Promover el uso pedagógico de las TIC, mediante la creación de contenidos y actividades en línea útiles para los docentes, teniendo en cuenta la necesidad que estos enfrentan de abordar creativamente los temas de los programas académicos obligatorios, los cuales están expresados en los lineamientos curriculares del Ministerio de Educación Nacional (MEN), permite afianzar, profundizar y complementar conocimientos adquiridos. Ampliación de la cobertura, beneficiando a habitantes de zonas con baja densidad poblacional. Esto abre las puertas a poblaciones con características especiales como no oyentes y no videntes.

Beneficios y posibilidades para los docentes:

- La flexibilidad de Claseweb permite a los docentes la introducción de cambios de acuerdo a

sus necesidades y las de sus estudiantes.

- Capacidad de interactuar con diseñadores gráficos y programadores de sistemas que apoyarán el montaje y rodaje del curso.
- Conocimientos y habilidades en el manejo de las TIC: internet, correo electrónico, foros, chat, grupos de discusión y búsqueda de información en bases de datos electrónicas.
- Conocer y poner en práctica estrategias metodológicas que estimulen la participación de los estudiantes.
- Mantener una comunicación fluida y dinámica con los estudiantes a través de medios de comunicación, entendiendo que gran parte del rol docente en el aprendizaje de los estudiantes se da gracias a un buen acompañamiento y orientación del maestro.
- Conocer y emplear metodologías que propicien el trabajo colaborativo del grupo.

Beneficios y posibilidades para los alumnos:

- Clasesweb respeta ritmos y tiempos de aprendizaje individuales.
- Facilita la concentración del estudiante durante largos períodos, teniendo en cuenta la disposición y la facilidad con la que interactúan con las TIC.
- Alternativa a la asistencia a clases para el estudiante que debe ausentarse por enfermedad, viaje, compendia deportiva, calamidad doméstica, etc.
- Desarrollar con base en la motivación, un alto nivel de autonomía que le permita además de seguir las indicaciones del curso y obtener así el aprendizaje derivado de ellas, ir más allá a través de la búsqueda de nueva información y la elaboración de procesos avanzados de aprendizaje basados en el análisis, la síntesis y la experimentación.
- Al igual que el maestro, el estudiante podrá tener y fortalecer habilidades y conocimientos suficientes en el manejo de las TIC's.
- Capacidad para relacionarse con sus compañeros para la elaboración de proyectos de trabajo colaborativo.
- Tener una alta disciplina en el manejo del tiempo para garantizar así el cumplimiento de los objetivos educativos propuestos y dar cumplimiento al cronograma definido por su maestro.
- Mantener una comunicación continua con su maestro y con sus compañeros a través de los diferentes medios de comunicación.
- Clasesweb desarrolla habilidades y actitudes para la autodirección, reflexión crítica, motivación y la autorregulación.

- Clasesweb genera a los estudiantes estrategias de aprendizaje que permitan el uso efectivo de la tecnología como son las capacidades para organizar la información en esquemas por categorías y por jerarquías y la elaboración de síntesis y generalizaciones a través de los mapas conceptuales.

MODELO DE EDUCACIÓN VIRTUAL (MEV)

La Ley 115 de 1994 y el decreto 1075 de 2015 disponen que el servicio de educación básica puede ser recibido en forma “no necesariamente presencial, por la población adulta o las personas que se encuentren en condiciones excepcionales debido a su condición personal o social”. En concordancia con esto, el Liceo Pino Verde ofrece una estrategia del Modelo de Educación Virtual (MEV), que nació en 2007 para cubrir y solucionar algunos requerimientos específicos de ciertos alumnos que necesitan un proceso de formación diferente al que adopta la población en general. Esto incluye jóvenes con calamidades domésticas, incapacidades, participación en campos de verano, intercambio estudiantil, dificultades de aprendizaje, deportistas de alto rendimiento o con talentos excepcionales; todas ellas, son razones que impiden la asistencia regular y presencial a la institución.

El Liceo Pino Verde decidió enfocar esta modalidad en el bachillerato académico correspondiente a los Estándares Básicos de Competencias en las áreas fundamentales del conocimiento instituidos por el Ministerio de Educación Nacional (MEN). El desarrollo de la educación virtual en la institucionalidad PINO VERDE, tiene su génesis en la búsqueda permanente, por parte de las directivas, de perspectivas pedagógicas y curriculares que permitan actualizar metodologías, utilizando herramientas para el aprendizaje, basadas en la autonomía y en la autogestión, específicamente las nacidas en las tecnologías de la información y la comunicación (TIC).

Las nuevas tecnologías aplicadas a la educación propician ambientes de aprendizaje flexibles y funcionales que incentivan la construcción de saberes interdisciplinarios, así como habilidades y competencias para interactuar con los prototipos presentados en programas informáticos, equipos, aplicaciones y redes.

La trazabilidad de tareas misionales: académicas, administrativas y comunitarias de la Institucionalidad PINO VERDE organizadas, integradas y ordenadas se apoyan en un Campus Tecnológico sistémico que atiende los requerimientos de los usuarios convirtiendo su desarrollo y ejecución en un escenario de educabilidad para toda la comunidad.

Esto conlleva alcanzar habilidades digitales para el presente y el futuro que incluye el pensamiento lógico y la programación enriqueciendo los procesos de docencia y aprendizaje en un ambiente de flexibilidad que incluye la observación tecnológica de los trayectos educativos.

El Campus Tecnológico es la herramienta de las IE como apoyo al conocimiento, que supera la obsolescencia de la antigua denominación de material educativo y útiles escolares que aparecen en la normatividad vigente cuya aplicación tiene relación directa con los costos educativos. Su estructuración, la del Campus, implica un Learning Management System compuesta por hardware y software personalizado a la institución alineado con nuestras prácticas educativas.

El equipamiento está conformado por servidores educativos, redes wifi, fibra óptica, canales dedicados, computadoras, tablets. El software se soporta en Claseweb, ClickSchool, CloudLabs, Edupage, Kindle, Turnitin, entre otras. Toda esta transformación digital se refleja administrativamente en carnetización, matrícula, controles de ingresos, sistematización de correos, transporte y alimentación.

En lo concerniente a Clase Web es la aplicación virtual propia de PINO VERDE, cuyas características se identificaron en el texto anterior y su permanente actualización y desarrollo la convierten en el eje articulador de las diferentes alternativas de formación: apoyo para la profundización de saberes temáticos y problemáticos del aprendizaje presencial, herramienta esencial para la educación remota y fundamento significativo y definitivo para la estrategia virtual dirigida a deportistas de alto rendimiento, talentos artísticos y vocacionales superiores, emprendedores y a los interesados en asumir el reto de una educación con alternativas distintas.

Esta forma de aprender implica el fortalecimiento de una disciplina de trabajo y un compromiso férreo por parte del alumno ante alternativas consistentes, coherentes y novedosas de la Institucionalidad, que atiendan los requerimientos legales, en un ámbito curricular autónomo. Estos escenarios de aprendizaje requieren ser orientados por docentes con perfil interdisciplinar. Estos ambientes incluyen conocimientos holísticos en Matemáticas, Ciencias Naturales, Ciencias Sociales, Tecnología, bilingüismo y valida saberes adquiridos por el estudiante en otros espacios vivenciales o de autoformación.

Los trayectos de formación se realizan por medio de créditos académicos lo cual flexibiliza los tiempos de aprendizaje en concordancia con las necesidades del estudiante y facilita la matrícula, la cual se legaliza teniendo en cuenta el número de créditos que el alumno quiera registrar. La virtualidad así

entendida corresponderá a escolaridades de grado 10º al grado 12º. Para la gradualidad escolar previa, la virtualidad se hará mediante educación remota de aula extendida.

De otra parte, la experiencia virtual de PINO VERDE se extenderá en el inmediato futuro hacia otros grupos poblacionales, mediante la formación en aprendizajes prácticos aptos para la vida real, desarrollando conocimientos, habilidades y competencias en los usuarios que en conjunto perfilan una formación técnica y tecnológica, la cual se formalizará inicialmente mediante una entidad para el TRABAJO Y DESARROLLO HUMANO, camino hacia una Institución de Educación Superior de nivel técnico y tecnológico.

Los conocimientos aplicados para la nueva vía educativa post pandemia, deben estar en consonancia con las realidades mundiales en los campos de salud, bioseguridad, cambio climático, economía circular, energías renovables, digitalización, nanotecnología, robótica, inteligencia artificial, internet de las cosas. Sin perder de vista el compromiso intercultural que tiene la escuela de todos los niveles y perfiles del fortalecimiento de los equipos humanos, de la redefinición de la ciudadanía global a partir de la solidaridad y el reconocimiento de las expectativas propias y la de los intereses del colectivo.




En adición, queremos ofrecer a estos alumnos la oportunidad de obtener una doble titulación de bachillerato: Diploma de Bachiller colombiano y el High School Diploma estadounidense para incrementar sus oportunidades de obtener becas y brindar alternativas para seguir sus proyectos personales y educación en el extranjero.


Otro referente, para el futuro del MEV, es la estrategia del Bachillerato Internacional denominada Programa de Orientación Profesional (POP), que conduce a estudios superiores, a programas de aprendizaje profesional o a conseguir empleo. Esta experiencia es útil, inicialmente, para comparar propuestas curriculares y metodológicas y su aplicabilidad en el diseño que experimentará PINO VERDE.

Dando clic [AQUÍ](#) el lector podrá profundizar en el Modelo de Educación Virtual de LPV, información plasmada en el sitio web de la institución.

CENTRO PARA LA INDAGACIÓN - CPI

El Centro Para la Indagación (CPI) ofrece, gestiona y promueve una serie de recursos en línea (virtuales) para el uso de la comunidad educativa. Para obtener mayor información, datos de acceso y registro se brinda el correo cpi@liceopinoverde.edu.co para consultas.

		
Nombre del recurso y/o servicio	Descripción del recurso y/o servicio	Público objetivo
<p>Kindle app</p> 	<p>Permite acceder a más de 4500 libros (cuentos, novelas, cómics, revistas etc.) descargando la aplicación y registrándose como usuario. Para obtener la aplicación se ingresa dando clic AQUÍ</p>	<p>Toda la comunidad educativa</p>
<p>Integridad académica</p> 	<p>El siguiente video resume algunos de los temas abordados en los talleres de integridad académica y Normas APA, dirigido a estudiantes en desarrollo del proyecto personal y la monografía. Para ver el video, invitamos al lector a dar clic AQUÍ y clic AQUÍ para ver una serie de imágenes.</p>	<p>Toda la comunidad educativa</p>

<p>ClaseWeb/ Moodle</p> 	<p>La plataforma Moodle es un sistema de enseñanza diseñado para crear y gestionar espacios de aprendizaje online adaptados a las necesidades de profesores, estudiantes y administradores.</p> <p>Estudiantes y docentes pueden acceder a contenidos, entrenamiento y experiencias de aprendizaje significativas.</p> <p>Para acceder visita:</p> <p>Para acceder dar clic AQUÍ</p>	<p>Toda la comunidad educativa</p>
--	--	------------------------------------

Dando clic [AQUÍ](#) se podrá ingresar a un espacio en el sitio web de LICEO PINO VERDE dedicado al CPI.

SERVICIO SOCIAL ESTUDIANTIL OBLIGATORIO (CAS)

NORMAS y CONCEPTO

De conformidad con las normas legales y La Resolución 4210 de 1996 por la cual se establecen reglas generales para la organización y el funcionamiento del servicio social estudiantil obligatorio, establece: El servicio social estudiantil obligatorio hace parte integral del currículo y por ende del proyecto educativo institucional del establecimiento educativo. Como tal, debe ser adoptado en los términos establecidos en el artículo 15 del Decreto 1860 de 1994 y para sus modificaciones se deberá tener en cuenta lo dispuesto en el artículo 373 del mismo Decreto.

El propósito principal del servicio social estudiantil obligatorio establecido en el artículo 39 del Decreto 1860 de 1994, se desarrollará dentro del proyecto educativo institucional, de tal manera que se atiendan debidamente los objetivos generales:

1. Sensibilizar al educando frente a las necesidades, intereses, problemas y potencialidades de la comunidad, para que adquiera y desarrolle compromisos y actitudes en relación con el mejoramiento de la misma.
2. Contribuir al desarrollo de la solidaridad, la tolerancia, la cooperación, el respeto a los demás, la responsabilidad y el compromiso con su entorno social.

3. Promover acciones educativas orientadas a la construcción de un espíritu de servicio para el mejoramiento permanente de la comunidad y a la prevención integral de problemas socialmente relevantes.

4. Promover la aplicación de conocimientos y habilidades logrados en áreas obligatorias y optativas definidas en el plan de estudios que favorezcan el desarrollo social y cultural de las comunidades.

Existe una armonía entre los objetivos explícitos por el Ministerio de Educación Nacional y los de la Organización del Bachillerato Internacional en el Programa del Diploma. Por esta razón, en Pino Verde los alumnos cumplen con la exigencia del Servicio Social Estudiantil y cursan durante los años décimo y undécimo la asignatura CAS (Creatividad, actividad y servicio) con una intensidad horaria de 150 horas.

Dando clic [AQUÍ](#) podrá conocer a profundidad todo lo relacionado con este documento.

BIENESTAR INSTITUCIONAL

El área de Bienestar Institucional del LICEO PINO VERDE está compuesta por profesionales en Psicología, Fonoaudiología, Educación Especial y Auxiliares de Enfermería. Su objetivo principal es realizar el acompañamiento y la atención oportuna de las necesidades psicosociales, de aprendizaje y de convivencia en el marco de los Derechos Humanos, Sexuales y Reproductivos, que se presenten al interior de la comunidad educativa.

Con respecto a las necesidades de tipo psicosocial, Bienestar brinda apoyo y orientación a los estudiantes y sus familias en torno a dificultades afectivas, familiares, sociales, de adaptación, de promoción y prevención de la salud mental, entre otros, siempre y cuando los mismos no impliquen riesgos significativos para la seguridad individual y colectiva. En caso de que estos existan, estas necesidades serán derivadas a las instituciones o autoridades competentes.

Frente a las necesidades de aprendizaje, se abordan situaciones en las cuales se manifiestan dificultades significativas para la adquisición y el uso de habilidades que afectan el proceso académico, dentro de las que se encuentran la atención, la concentración, la memoria, el lenguaje, la escritura, el razonamiento, el cálculo matemático, etc.

En cuanto a las necesidades de convivencia, este equipo acompaña todas aquellas situaciones problemáticas en las cuales existe afectación de las relaciones interpersonales dentro del ámbito

escolar, como por ejemplo el abuso sexual infantil y otro tipo de situaciones y flagelos que atenten contra los niños, niñas y adolescentes tales como el consumo de sustancias psicoactivas y/o el uso inadecuado de las tecnologías de información y comunicación como lo son las redes sociales.

Es menester anotar que el apoyo anteriormente mencionado se centra en la orientación a nivel individual, familiar y grupal y como tal. No se realizan procesos de tipo terapéutico.

Entre las acciones que desempeña el equipo de bienestar se encuentran: la realización de valoraciones psicosociales y de aprendizaje por discapacidad o trastorno que afecte la estabilidad del estudiante, orientación y/o asesorías individuales de tipo pedagógico o psicosocial a estudiantes, padres de familia y docentes, seguimiento de procesos de acompañamiento y orientación, escuelas para padres, capacitación y formación a docentes, orientación vocacional y profesional a alumnos de grado 12º, actividades y acciones para la promoción de la salud mental y emocional, semana del ser, comité de convivencia escolar, entre otros.

BIENESTAR LABORAL

El LICEO PINO VERDE en sus políticas de bienestar interno, ha procurado implementar propuestas que busquen generar cambios significativos en los hábitos y estilos de vida del personal vinculado con la institución; generando desde las actividades físicas como la recreación, el deporte y demás acciones enmarcadas en el proceso de Talento Humano y en el Sistema de Gestión de Seguridad y Salud en el Trabajo (SGSST), estrategias para disminuir el estrés, posibles enfermedades físicas, factores emocionales y aspectos psicológicos que puedan afectar el clima organizacional, el mejoramiento de la productividad y el cuidado de la salud de los colaboradores.

Bienestar Institucional en LICEO PINO VERDE es concebido como factor importante para el desarrollo de nuestro proyecto educativo, a través de diferentes actividades y alianzas busca mantener un ambiente laboral armónico, motivador y que genere en sus colaboradores sentido de pertenencia, y más allá de pertenecer a una empresa o a una institución sientan que pertenecen a una familia.

El colegio, como parte de su propósito de lograr el bienestar laboral ofrece capacitación continua para su personal y asegura el cumplimiento de los pagos completos y puntuales.

Se desarrollan actividades de bienestar como: Conferencias, Yoga, Meditación, Actividad Física, Visita de asesores de caja de compensación, entre otras. Del mismo modo, se cuenta con:

- Programas de medicina preventiva.
- Conmemoración de fechas especiales.
- Entrega de bonos por nacimiento de hijos.
- Entrega de bono de condolencias por fallecimiento de familiar.
- Descuento del 90% en el rubro matrícula y pensión para los hijos de empleados.
- Servicio de alimentación subsidiado entre el 50% y 80%.
- Servicio de transporte subsidiado entre el 65% al 75%.
- Incentivos como auxilios educativos.
- Préstamos de libre inversión a los empleados.
- Convenio con funeraria.
- Convenio con entidad para asistencia médica domiciliaria.
- Adaptación de protocolos de bioseguridad que implican modificación de comportamientos humanos y de la infraestructura de la institución.
- Flexibilidad en la jornada laboral.

Todas estas actividades se desarrollan a lo largo del año y se actualizan de acuerdo con el contexto del sector y lo propio de la institución.

Se puede acceder al espacio dedicado a Bienestar Institucional en el sitio web dando clic [AQUÍ](#).

ACTIVIDADES ED+ (COCURRICULARES)

El Programa ED+ o Programa de Actividades Co-curriculares, es un espacio ofrecido al interior de la institución en donde los niños pueden participar en actividades de índole deportivo, artístico, académico o de ciencia y tecnología y pueden variar de acuerdo a la oferta y demanda de cada una. Dicha iniciativa surge en respuesta a la necesidad del mejoramiento cualitativo de la educación y por el reconocimiento institucional que se le da al deporte, el arte, la cultura, la ciencia y la tecnología en la formación integral de todos los seres humanos. En este sentido, el programa busca convertirse en un proceso formativo complementario en la educación de los niños y jóvenes, potenciando sus habilidades cognitivas, físicas, sociales, conductuales y emocionales; contribuyendo su desarrollo y a su participación como futuros ciudadanos del mundo, además de dar cumplimiento a la ley general de educación (ley 115 art 14).

A continuación, se comparte un video en la que se exponen las diferentes actividades que se realizan con los estudiantes a través del Programa ED+. Se puede acceder a esta muestra dando clic [AQUÍ](#) o buscando directamente en nuestro canal de Youtube.

PROGRAMA LEARNING PODS

En concordancia con el espíritu de su Proyecto Educativo Institucional y la filosofía del Bachillerato Internacional, el LICEO PINO VERDE propende por el desarrollo integral de la inteligencia emocional, académica, social y fomenta la construcción de una mentalidad internacional, con este fundamento, crea el Programa Learning Pods.

Learning Pods es un servicio de tutorías individuales y/o grupales con docentes capacitados, en el que se pone a disposición de las familias el acompañamiento académico de sus hijos en casa y/o en el colegio (dependiendo del programa que escojan).

Este programa está dirigido a estudiantes desde los 5 años de edad en adelante. Cualquier familia puede acceder al programa, no es requisito que el estudiante se encuentre matriculado en la institución.

El programa se fundamenta en la metodología propia de la Institución y propicia la agencia del alumno como responsable activo de su propio aprendizaje.

Las actividades que se realizan son de carácter académico, formativo y de desarrollo de habilidades para la convivencia, el control emocional y la adquisición de conocimientos, de la mano del trabajo curricular de la institución a través de las unidades de indagación.

El programa se lleva a cabo en ciclos de 3 meses. Durante este tiempo, el tutor realiza un seguimiento del estudiante sobre sus avances y resultados y lo registra en la plataforma de registro y control académico ClickSchool. Al término de cada ciclo, el profesor elabora un informe de progreso para el alumno, padres de familia y director de grupo (en el caso que sea alumno del colegio).

PROPÓSITOS DEL PROGRAMA:

A continuación, se resaltan algunos propósitos del programa Learning Pods:

- Ofrecer a la población infantil diferentes alternativas de apoyo educativo, artístico y deportivo.
- Promover el desarrollo del perfil de la comunidad del Bachillerato Internacional en los alumnos y sus familias.

- Garantizar la pertinencia de las metas establecidas para cada alumno, teniendo en cuenta la etapa del desarrollo y el grado académico en el que se encuentra.
- Involucrar a toda la comunidad que interviene en el proceso de aprendizaje del niño para generar éxito en su proceso académico y formativo. Esto quiere decir, que el tutor que va a casa estará en continua comunicación con el director de grupo, con el fin de continuar y afianzar el proceso trabajado en el colegio.

PERFIL DEL TUTOR DE LEARNING PODS

LICEO PINO VERDE selecciona profesores carismáticos, respetuosos, responsables y honestos, que trabajen con amor y reflejen que les gusta lo que hacen.

El tutor que llega a las casas representa una institución y por ende debe actuar siguiendo la filosofía, valores, principios y exigencias curriculares establecidas.

El programa de Preescolar y Primaria se debe llevar a cabo siguiendo los parámetros del PEP (Programa de la Escuela Primaria), el cual se basa en el desarrollo de las unidades de indagación. El niño es el centro y el responsable de su propio aprendizaje. Para este programa la construcción del aprendizaje debe ser conjunta, donde el alumno desarrolle habilidades emocionales positivas, de indagación y pensamiento, para poder desarrollar aprendizajes significativos.

En Bachillerato se trabaja de acuerdo a lo establecido para cada grado. El tutor hace empalme con el director de grupo del estudiante o del área que requiera fortalecer, con el objetivo de fijar metas y resultados.

MODALIDADES DEL PROGRAMA

- **Tutorías individuales o grupales en casa:**

Intensidad semanal: 3 tutorías de 60 minutos.

- **Tutorías grupales en el colegio:**

Intensidad semanal: 2 tutorías de 60 minutos

EGRESADOS

EXALUMNOS LICEO PINO VERDE

Durante los 27 años de vida institucional, el LICEO PINO VERDE ha graduado a más de 400 alumnos en 20 promociones. La comunicación con los exalumnos y sus familias se mantiene por diferentes medios.

La institución conoce la importancia de conformar un organismo que agrupa a los egresados del colegio y que fundamentalmente sirve de apoyo, guía y colaboración con el quehacer institucional en beneficio de los estudiantes; es así que desde el 2021 se ha formalizado su seguimiento y se trazó como objetivo actualizar la base de datos con la información pertinente y socializar con todos los miembros de la comunidad educativa por medio del sitio web oficial y las redes sociales institucionales, la trayectoria profesional, laboral y familiar de estos egresados desde que se graduaron. La siguiente etapa es la conformación de la asociación de exalumnos, prevista desde el año 2024. El objetivo, seguir fortaleciendo lazos con nuestros egresados, quienes continuamente sigue visitando el colegio.

Actualmente se cuenta con la representación de los exalumnos en el Consejo Directivo, como lo indica el decreto 1860 de 1994, artículo 21, numeral 5.

FUNCIONES DE LA ASOCIACIÓN DE EXALUMNOS

- Proponer iniciativas que dinamicen el Proyecto Educativo Institucional (PEI).
- Presentar un plan anual de actividades encaminadas a mejorar la Institución y sus procesos.
- Promover la integración de los exalumnos con propuestas que vinculen a otros exalumnos.
- Propender por la proyección cultural y pedagógica de la institución, mediante la creación de comités para la ejecución de actividades.
- Elegir por voto secreto su representante al Consejo Directivo.
- Darse sus propios estatutos y velar por su cumplimiento.
- Participar en las programaciones de eventos especiales del Colegio como estamento fundamental

4. ÁMBITO ADMINISTRATIVO, JURÍDICO FINANCIERO

NORMATIVIDAD JURÍDICA

A continuación, se relacionan todas las disposiciones y actos administrativos relacionados con los aspectos administrativos y jurídicos para las tres instituciones educativas LICEO PINO VERDE, LICEO PINO VERDE-CALENDARIO B, LA ESCUELA DE LOS NIÑOS (BY LPV),

LICEO PINO VERDE TRACK A

Fecha Expedición	Acto Administrativo	Alcance	Institución Educativa	Entidad
27/11/1995	Resolución No. 1377 Gobernación del Risaralda	Le reconoce y concede la Personería Jurídica, dando cumplimiento al Decreto 525 de 1990.	LICEO PINO VERDE	CORPORACIÓN PINO VERDE
11/12/1995	Resolución No. 572 Secretaría de Educación Departamental Risaralda	Otorga Licencia de Funcionamiento en los niveles de Educación Preescolar (grados Jardín A, Jardín B y Transición) y Básica Primaria (grados 1°, 2°, 3°, 4° y 5°)	LICEO PINO VERDE	CORPORACIÓN PINO VERDE
18/04/1997	Resolución No. 294 Secretaría de Educación Departamental Risaralda	Ampliación Licencia de Funcionamiento en los niveles de Educación Básica Secundaria (grados 6°, 7° y 8°)	LICEO PINO VERDE	CORPORACIÓN PINO VERDE
29/03/2001	Resolución No. 166 Secretaría Departamental de Educación y Cultura del Risaralda	Ampliación Licencia de Funcionamiento en los niveles de Educación Básica Secundaria (grado 9°)	LICEO PINO VERDE	CORPORACIÓN PINO VERDE
27/02/2002	Resolución No. 176 Secretaría Departamental de Educación y Cultura del Risaralda	Ampliación Licencia de Funcionamiento en los niveles de Educación Media (grados 10° y 11°)	LICEO PINO VERDE	CORPORACIÓN PINO VERDE

09/10/2007	Resolución No. 6012 Secretaría de Educación Municipal de Pereira	Actualiza Licencia de Funcionamiento en el nivel de Educación Preescolar de Prejardín, Jardín y Transición, Básica de 1° a 9° y Media Académica 10° y 11°. Autoriza incorporar en el PEI la estrategia del Modelo de Educación Virtual	LICEO PINO VERDE	CORPORACIÓN PINO VERDE
07/03/2014	Resolución No. 929 Secretaría de Educación Municipal de Pereira	Autoriza ampliar la Licencia de Funcionamiento para prestar el Servicio Educativo en el Calendario A y B a partir del año 2014.	LICEO PINO VERDE	CORPORACIÓN PINO VERDE
22/07/2016	Resolución No. 3321 Secretaría de Educación Municipal de Pereira	Adiciona a la Resolución 6012 del 2007, que autorizó incorporar en el PEI la estrategia del modelo de Educación Virtual, la expresión deportistas de alto rendimiento y demás que autorice la Secretaría de Educación Municipal.	LICEO PINO VERDE	CORPORACIÓN PINO VERDE

LICEO PINO VERDE TRACK B

Fecha Expedición	Acto Administrativo	Alcance	Institución Educativa	Entidad
27/11/1995	Resolución No. 1377 Gobernación del Risaralda	Le reconoce y concede la Personería Jurídica, dando cumplimiento al Decreto 525 de 1990.	LICEO PINO VERDE	CORPORACIÓN PINO VERDE
11/12/1995	Resolución No. 572 Secretaría de Educación Departamental Risaralda	Otorga Licencia de Funcionamiento en los niveles de Educación Preescolar (grados Jardín A, Jardín B y Transición) y Básica Primaria (grados 1°, 2°, 3°, 4° y 5°)	LICEO PINO VERDE	CORPORACIÓN PINO VERDE

18/04/1997	Resolución No. 294 Secretaría de Educación Departamental Risaralda	Ampliación Licencia de Funcionamiento en los niveles de Educación Básica Secundaria (grados 6°, 7° y 8°)	LICEO PINO VERDE	CORPORACIÓN PINO VERDE
29/03/2001	Resolución No. 166 Secretaría Departamental de Educación y Cultura del Risaralda	Ampliación Licencia de Funcionamiento en los niveles de Educación Básica Secundaria (grado 9°)	LICEO PINO VERDE	CORPORACIÓN PINO VERDE
27/02/2002	Resolución No. 176 Secretaría Departamental de Educación y Cultura del Risaralda	Ampliación Licencia de Funcionamiento en los niveles de Educación Media (grados 10° y 11°)	LICEO PINO VERDE	CORPORACIÓN PINO VERDE
09/10/2007	Resolución No. 6012 Secretaría de Educación Municipal de Pereira	Actualiza Licencia de Funcionamiento en el nivel de Educación Preescolar de Prejardín, Jardín y Transición, Básica de 1° a 9° y Media Académica 10° y 11°. Autoriza incorporar en el PEI la estrategia del Modelo de Educación Virtual	LICEO PINO VERDE	CORPORACIÓN PINO VERDE
07/03/2014	Resolución No. 929 Secretaría de Educación Municipal de Pereira	Autoriza ampliar la Licencia de Funcionamiento para prestar el Servicio Educativo en el Calendario A y B a partir del año 2014.	LICEO PINO VERDE	CORPORACIÓN PINO VERDE
22/07/2016	Resolución No. 3321 Secretaría de Educación Municipal de Pereira	Adiciona a la Resolución 6012 del 2007, que autorizó incorporar en el PEI la estrategia del Modelo de Educación Virtual, la expresión deportistas de alto rendimiento y demás que autorice la Secretaría de Educación Municipal.	LICEO PINO VERDE	CORPORACIÓN PINO VERDE

LA ESCUELA DE LOS NIÑOS (LITTLE SCHOOL BY LPV)

Fecha Expedición	Acto Administrativo	Alcance	Institución Educativa	Entidad
04/12/2019	Resolución No. 13823 Secretaría de Educación Municipal de Pereira	Concede Licencia de Funcionamiento al establecimiento educativo LA ESCUELA DE LOS NIÑOS (Little School By LPV) para prestar el servicio de preescolar en los grados Prejardín, Jardín y Transición Calendario A	LA ESCUELA DE LOS NIÑOS (Little School By LPV)	CREAS S.A.S.
14/02/2020	Resolución No. 810 Secretaría de Educación Municipal de Pereira	Asigna código DANE a LA ESCUELA DE LOS NIÑOS (Little School By LPV)	LA ESCUELA DE LOS NIÑOS (Little School By LPV)	CREAS S.A.S.

ORGANIZACIÓN INSTITUCIONAL - ORGANIGRAMA

Para conocer el organigrama de la institución, por favor dar clic [AQUÍ](#).

Ecosistema Educativo

El organigrama de Pino Verde ha evolucionado desde la concepción de que somos una comunidad educativa que funciona en forma sistémica con una caracterización demográfica, georeferencial y con una función gestional renovada. Hemos concebido nuestra institución y todo su entorno como un ecosistema educativo que implica el establecimiento de una serie de interacciones y conexiones: somos una comunidad de seres vivos con un mismo propósito (factores bióticos) que se interrelaciona en un medio físico que es nuestro colegio (factores abióticos), configuramos un espacio referente de una región, de una nación con un vínculo internacional.

Nuestra comunidad ofrece educación para el desarrollo humano permitiendo la movilidad social para ingresar y mantenerse en el sistema escolar apoyados en el desarrollo de trayectos educativos inteligentes que superan la escuela tradicional y se ajustan a las necesidades de nuestra población. Sumado a nuestras áreas académicas, propendemos porque nuestros alumnos

desarrollen competencias en valores, ciudadanía, cultura general, bioseguridad, energías renovables a fin de que alcancen su máximo potencial. Todo ello se hace posible, precisamente, gracias a las relaciones que establecemos entre los diversos miembros de nuestra institución educativa, los intercambios mutuos y el dinamismo propio de un ecosistema nos lleva a unirnos en pos de un mismo objetivo que es la formación integral de nuestros alumnos . Por ejemplo, logramos la interdisciplinariedad docente mediante el establecimiento de relaciones y conexiones de saberes en todos los espacios de comunicación entre profesor-alumno lo que supera las restringidas didácticas del salón. Planificamos y diseñamos un currículo integral para formalizar ambientes de aprendizaje donde concurren varias disciplinas. Logramos la modernización y flexibilidad en los procesos administrativos y académicos propios de la escolaridad para adaptarnos, como todo ecosistema, a los cambios en los entornos y, como seres vivos que colaboramos en el colegio, cumplimos diversas funciones interactuamos estableciendo vínculos con el mismo objetivo de llevar a nuestros alumnos a alcanzar su máximo potencial en el marco de un proceso de mejoramiento continuo basado en el aprendizaje y objetivos visionarios para abrir un mundo de oportunidades para todos.

ECOSISTEMA PINO VERDE (ESTRUCTURA ORGANIZACIONAL) (Dar clic [AQUÍ](#) para conocer el documento)

SERVICIOS CONEXOS A LA GESTIÓN EDUCATIVA

La tarea educativa dentro de la Institucionalidad PINO VERDE, se extiende a los servicios conexos de Alimentación y Transporte, en igual forma a la Gestión Administrativa y Financiera y a los planes y proyectos del desarrollo de la infraestructura.

Dentro del marco teórico de la “escuela que aprende”, no existen momentos donde las relaciones, comunicaciones y servicios institucionales no sean un aporte al proceso de formación de los estudiantes. Especialmente en los tiempos dedicados a la alimentación y el transporte donde la disciplina, el orden y la organización son condiciones que educan, validando el concepto de aula extendida en todas las actividades vivenciales de los estudiantes.

TRANSPORTE

La planificación de este servicio requiere de un conocimiento de vías, movilidad, número de usuarios, horarios, la calidad de las empresas oferentes externas autorizadas y la de los vehículos propios. Bajo estos criterios se diseñan las rutas, optimizando los recorridos y tiempos.

El valor del servicio se establece en concordancia a los costos de las empresas de transporte y del sostenimiento de la flota institucional. Para conocer más sobre este servicio desde el sitio web oficial, por favor dar clic [AQUÍ](#).

ALIMENTACIÓN

La política interna sobre alimentación está sustentada en los estándares nutricionales del Instituto Colombiano de Bienestar Familiar ICBF. La rigurosidad en la prestación de este servicio esencial, implica que la Institucionalidad PINO VERDE se apoye en nutricionistas e ingenieros de alimentos en su diseño.

Todos los protocolos en cuanto a minutas, buenas prácticas, transporte, bioseguridad y capacitación de empleados se cumplen en forma estricta. El restaurante donde se presta el servicio alimentario-nutricional está certificado por los entes competentes y hace parte de los objetivos de calidad que certifican su ejercicio.

Los costos asumidos en este servicio están definidos por el mercado y son ajustados libremente por la Institucionalidad PINO VERDE. Para conocer más sobre este servicio desde el sitio web oficial, por favor dar clic [AQUÍ](#).

SERVICIOS FINANCIEROS, PRESUPUESTALES Y CONTABLES

Los servicios de apoyo a las tareas misionales de la Institucionalidad conforman un sistema sólido en los campos financieros, presupuestales y contables que son garantes de la estabilidad de la organización. Haciendo un riguroso seguimiento y control a los ingresos y gastos, así como a las inversiones en infraestructura en tecnología aplicada y material educativo en general, el cual incluye modernos y actualizados programas y aplicaciones de carácter académico y administrativo, todos ellos orientados a mantener la histórica política de calidad de toda la Institucionalidad.

La fuente de ingresos está soportada en el valor de la matrícula y las pensiones, los servicios de transporte y matrícula. Así como los cobros relacionados con el seguro estudiantil y las aplicaciones de apoyo académico y administrativo en sistemas y ClickSchool y especialmente los costos

que se generan por pertenecer a la red Colegios del Mundo IB.

Los grados de escolaridad propios de la educación inicial: Kínder 2, Kínder 3, Kínder 4 (prejardín) su valor no está regulado por el Ministerio de Educación Nacional (MEN), sus tarifas las cuantifica y aplica autónomamente la Institucionalidad PINO VERDE. De Jardín a grado 11 en Calendario A y de Jardín a grado 10º de Calendario B son regulados por el MEN, avalados por Secretaría de Educación Municipal y adoptados por la Institucionalidad Educativa.

PLAN MAESTRO

DESARROLLO DE LA INFRAESTRUCTURA EDUCATIVA Y ORDENAMIENTO DE ESPACIOS (TERRITORIOS) ESCOLARES

Históricamente PINO VERDE ha mantenido una línea constructiva con características arquitectónicas propias, concordante con las especificidades, lineamientos y requerimientos de cada uno de los niveles educativos que se ofrecen y el perfil académico y curricular de los programas que hacen parte del PROYECTO EDUCATIVO INSTITUCIONAL (PEI).

En los últimos años, la discusión interna, en toda la institucionalidad se orienta hacia el desarrollo de nuevas experiencias que relacionan la obra física y la realidad del Territorio PINO VERDE mediante el fortalecimiento e integración de los: Campus académico-cultural-deportivo; Campus tecnológico y Campus ambiental - bioseguro cuyo diseño, organización y dirección de la ejecución está en marcha.

Esta novedosa propuesta de manejar la naturaleza, la obra física, los espacios, las aplicaciones y los puntos de encuentro, como una apuesta a la generación de relaciones inteligentes, en todas las interacciones de la comunidad educativa lo cual se orientan a interpretar la calidad educativa de otra forma en el futuro próximo.

Para ver acceder al visual del Plan Maestro LPV, haga clic [AQUÍ](#)

ESTRUCTURA DE COSTOS

Desde su fundación, el LICEO PINO VERDE ha tenido el principio rector de ofrecer una educación de calidad. Para garantizar este principio, se dispone de los mejores recursos humanos, físicos, tecnológicos y de otros órdenes; ha sido la motivación para implementar un sistema tarifario adecuado para cubrir todas las necesidades.

En el transcurso de los años, y por disposición legal, las tarifas han sido actualizadas en los porcentajes autorizados por la autoridad educativa competente, de acuerdo con la calificación obtenida por recursos y procesos. Dichas tarifas son aprobadas por el Consejo Directivo. En este orden de ideas, el colegio ha sido calificado en *libertad regulada, siendo este el régimen más alto*.

Los costos anuales en el LICEO PINO VERDE están compuestos por 1 matrícula y 10 mensualidades.

Matrícula: Es la inscripción que otorga el derecho a ingresar al año lectivo y las pensiones garantizan el derecho al disfrute de los servicios.

Pensión: Valor mensual que los padres de familia y/o acudientes deben cancelar para que el alumno reciba los servicios educativos y de formación integral que ofrece la institución. Este pago contribuye a la sostenibilidad económica de la institución, permitiendo cubrir costos operativos, salarios del personal docente y administrativo, mantenimiento de las instalaciones y la implementación de recursos pedagógicos que apoyen el desarrollo académico y personal del alumnado.

Mensualidad: Valor que los padres de familia o acudientes deben cancelar a la institución. Este monto incluye la suma de diferentes rubros, como la pensión, el programa IB (si aplica), los servicios de alimentación y nutrición, el transporte (si aplica) y otros servicios adicionales que el padre de familia haya decidido contratar voluntariamente con la institución.

OTROS COBROS PERIÓDICOS

La Institucionalidad Pino Verde incluye entre sus cobros periódicos los ítems de: Materiales, Seguro y TICS, los cuales serán cancelados una vez en el año lectivo y serán ajustados de acuerdo con los incrementos autorizados por la SEM en los grados de Kínder 5 a 12º, en lo que corresponde a los grados kínder 2, kínder 3 y Kínder 4 la tarifa es libre y también incluye dichos cobros. A continuación, se relacionan dichos cobros:

Materiales: Los materiales son aquellos recursos que requiere un estudiante para su diaria labor académica. Este rubro está comprendido por los útiles escolares como cuadernos, lápices, lapiceros y borradores los cuales serán repuestos cada periodo del año lectivo. Dependiendo del área, los textos se entregan en calidad de préstamo para ser devueltos al fin del año. Hay textos importados y nacionales. Este esquema ha sido utilizado por varios años consecutivos en el colegio, además de textos físicos, se cuenta con las herramientas virtuales que apoyan el aprendizaje. Los estudiantes cuentan con acceso a una variedad de recursos en diferentes idiomas y formatos libros impresos

disponibles a través de nuestra biblioteca y sus convenios, suscripción a publicaciones periódicas (revistas, diarios) locales e internacionales, libros electrónicos a través de nuestras plataformas.

Seguros:

- Seguro Colectivo de Accidentes para Estudiantes
- Seguro “Área Protegida” para estudiantes, trabajadores y personal que visite la institución, contratado con una entidad externa.
- Seguro “Todo Riesgo”: Anegación, Inundación, Incendio y Terremoto.
- Seguro de Responsabilidad Civil.

TICS:

Este rubro contempla todo lo necesario para el desarrollo y crecimiento tecnológico del colegio, e incluye:

- Mantenimiento de los equipos
- Insumos para los equipos
- Software - Hardware
- Mantenimiento de redes
- Funcionamiento de Clase Web
- Desarrollo tecnológico
- Pago de Banda Ancha (Internet)
- Campus tecnológico

Este cobro incluye: Proceso de transformación digital, campus tecnológico y apoyo a la actualización en tecnología y nuevos desarrollos tecnológicos, dotación de computadores, ipads, kindles, plataformas educativas y de apoyo a la prestación del servicio.

IB:

Rubro que se debe cancelar con el fin de cubrir los costos operativos, capacitaciones, membresías, implementación y sostenimiento de los programas educativos de La Organización del Bachillerato Internacional (PEP, PAI Y PD) en la Institución, Este rubro no incluye el pago de los exámenes externos para la obtención del título de Bachiller Internacional del Programa del Diploma, estos deben ser cubiertos por las familias de los candidatos.

La Tarifa es anual y se distribuye entre las mensualidades del año lectivo y el valor depende del grado del alumno.

Cobro Matrícula extemporánea:

Una vez se cierran las matrículas ordinarias en ambos Tracks la Institución procederá a realizar las matrículas extemporáneas que tendrán un porcentaje de incremento, el cual será definido por la Institución y comunicado a los padres de familia antes del inicio de las matrículas.

Intereses Moratorios:

La institución podrá iniciar el cobro pre-jurídico y jurídico de los montos adeudados con sus correspondientes intereses moratorios, honorarios del abogado y costos del proceso según el contrato de prestación de servicios educativos.

Los intereses serán los comerciales moratorios que estén vigentes al momento que se haga exigible la obligación y serán liquidados de conformidad con el Estatuto Mercantil Colombiano.

Descuentos:

En el marco de la autonomía institucional, los establecimientos educativos privados podrán otorgar descuentos a las familias sobre la tarifa autorizada, como queda registrado en el PEI, Manual de Convivencia y en los contratos de Prestación de Servicios educativos.

Presentación pruebas internas y externas:

Los padres de familia deben realizar el pago de las pruebas internas o externas, nacionales y/o internacionales que el colegio designe y la tarifa establecida por este, con el fin de medir, evaluar y mejorar el nivel académico del estudiantado.

OTROS COSTOS:

La institución contempla otros cobros relacionados con las actividades académicas, los cuales apoyan al desarrollo integral de nuestros estudiantes. A continuación, se especifican dichos cobros:

Programas complementarios Learning Pods:

Learning Pods es un servicio de tutorías individuales y/o grupales con docentes capacitados, en el que se pone a disposición de las familias el acompañamiento académico de sus hijos en casa y/o en el colegio (dependiendo del programa que escojan).

Este programa está dirigido a estudiantes desde los 5 años de edad en adelante. Cualquier familia puede acceder al programa.

El programa se fundamenta en la metodología propia de la Institución y propicia la agencia del alumno como responsable activo de su propio aprendizaje.

Las actividades que se realizan son de carácter académico, formativo y de desarrollo de habilidades para la convivencia, el control emocional y la adquisición de conocimientos, de la mano del trabajo curricular de la institución a través de las unidades de indagación.

El programa se lleva a cabo en ciclos de 3 meses. Durante este tiempo, el tutor realiza un seguimiento del estudiante sobre sus avances y resultados y lo registra en la plataforma de registro y control académico ClickSchool. Al término de cada ciclo, el profesor elabora un informe de progreso para el alumno, padres de familia y director de grupo (en el caso que sea alumno del colegio).

Programas complementarios ED PLUS:

El Programa ED+ o Programa de Actividades Co-curriculares, es un espacio ofrecido al interior de la institución en donde los niños pueden participar en actividades de índole deportivo, artístico, académico o de ciencia y tecnología y pueden variar de acuerdo a la oferta y demanda de cada una. Dicha iniciativa surge en respuesta a la necesidad del mejoramiento cualitativo de la educación y por el reconocimiento institucional que se le da al deporte, el arte, la cultura, la ciencia y la tecnología en la formación integral de todos los seres humanos. En este sentido, el programa busca convertirse en un proceso formativo complementario en la educación de los niños y jóvenes, potenciando sus habilidades cognitivas, físicas, sociales, conductuales y emocionales; contribuyendo su desarrollo y a su participación como futuros ciudadanos del mundo, además de dar cumplimiento a la ley general de educación (ley 115 art 14).

Campamentos LPV:

Campamentos diseñados para desarrollar habilidades físicas, sociales y emocionales en los alumnos en un entorno dinámico y estimulante, ubicado en un espacio natural, el campamento incluirá diversas áreas temáticas, se realizarán actividades al recreativas y deportivas al aire libre donde los alumnos puedan aprender sobre el trabajo en equipo y liderazgo a través de juegos y desafíos.

Los alumnos aprenderán la importancia del trabajo de la comunicación efectiva, la solidaridad, el respeto y la empatía. Se realizarán actividades de colaboración que les permitan interactuar y resolver problemas en conjunto.

Primera comunión:

La Institución ofrece desde el mes marzo hasta septiembre las clases de preparación para la primera comunión que serán dictadas los días viernes de 1:00 a 3:00 PM. (duración de 120 minutos), a los alumnos de los grados de 3º, 4º y 5º de ambos Tracks.

Esta preparación es voluntaria y será cancelada por los padres de familia en la mensualidad de la Institución, adicional se ofrecerá el servicio de alimentación el cual será de libre adhesión y se facturará en el mismo mes.

Campamentos de verano:

Estos programas educativos están diseñados para ofrecer a nuestros alumnos una experiencia intensiva de aprendizaje del idioma inglés, El objetivo principal es mejorar las habilidades de comunicación, con un enfoque en la práctica diaria del idioma a través de actividades que promuevan la conversación, la comprensión auditiva, la lectura y la escritura.

Los alumnos aprenderán la importancia del trabajo de la comunicación efectiva, la solidaridad, el respeto y la empatía. Se realizarán actividades de colaboración que les permitan interactuar y resolver problemas en conjunto.

Derechos de grado:

Este es el valor que deben cancelar los padres y/o acudientes con el fin de cubrir los costos asociados a la obtención del título de bachiller al finalizar su programa académico. Estos costos incluyen gastos administrativos relacionados con la tramitación del título, la organización de la ceremonia de graduación, la expedición del Diploma y las Actas de Grado, el valor de este se determinará de acuerdo al calendario escolar.

Pre-ICFES:

Cursos diseñados para ayudar a los alumnos a prepararse de manera efectiva para el examen del ICFES (Instituto Colombiano para la Evaluación de la Educación), Este examen es una prueba estandarizada que evalúa el desempeño académico de los alumnos que están finalizando su educación secundaria, a través de clases y ejercicios, se refuerzan los conocimientos en las áreas claves que evalúan el ICFES, como matemáticas, lectura crítica, ciencias naturales, ciencias sociales e inglés.

Estos cursos podrán darse de manera presencial y/o virtual por personal interno o externo, contratado y avalado por la Dirección de la Institución, el cronograma y horarios se comunicará en el momento de su ejecución a los padres y/o acudientes.

Salidas pedagógicas:

Es habitual que las Instituciones Educativas programen o participen en las actividades extracurriculares que complementan la formación integral de los estudiantes, estas actividades pueden contemplar actividades académicas, deportivas, artísticas, las cuales son autorizadas por los padres.

Dichos costos se facturarán en el mes que ocurra en la salida en la mensualidad del alumno.

Entre estos eventos podemos encontrar, actividades como la ONU, salidas CAS, Visitas académicas entre otras.

Constancias- certificados de estudio y actas de grado:

Estos son documentos oficiales emitidos por la institución donde se acredita que el alumno ha cursado y completado un determinado nivel o periodo de estudio.

Servicios de Alimentación y Nutrición:

La política interna sobre alimentación está sustentada en los estándares nutricionales del Instituto Colombiano de Bienestar Familiar ICBF. La rigurosidad en la prestación de este servicio esencial, implica que la Institucionalidad PINO VERDE se apoye en nutricionistas e ingenieros de alimentos en su diseño.

Todos los protocolos en cuanto a minutas, buenas prácticas, transporte, bioseguridad y capacitación de empleados se cumplen en forma estricta. El restaurante donde se presta el servicio alimentario-nutricional está certificado por los entes competentes y hace parte de los objetivos de calidad que certifican su ejercicio.

Los costos asumidos en este servicio están definidos por el mercado y son ajustados libremente por la Institucionalidad PINO VERDE.

Servicio de transporte:

La planificación de este servicio requiere de un conocimiento de vías, movilidad, número de usuarios, horarios, la calidad de las empresas oferentes externas autorizadas y la de los vehículos propios. Bajo estos criterios se diseñan las rutas, optimizando los recorridos y tiempos.

El valor del servicio se establece en concordancia a los costos de las empresas de transporte y del sostenimiento de la flota institucional.

A continuación, relacionamos los otros cobros periódicos del año lectivo 2025:

Tarifas Liceo Pino Verde Año Lectivo 2025:

Grado	Materiales	TICS	Seguros	Matrícula	Total, Matrícula 2025
Kínder 2			\$ 126.728	\$ 956.357	\$ 1.083.085
Kínder 3			\$ 126.728	\$ 1.898.848	\$ 2.025.576
Kínder 4			\$ 126.728	\$ 2.456.779	\$ 2.583.507
Kinder 5	\$ 777.927	\$ 198.678	\$ 126.728	\$ 1.428.135	\$ 2.531.468
Primero	\$ 755.076	\$ 196.179	\$ 126.728	\$ 1.415.346	\$ 2.493.329
Segundo	\$ 754.098	\$ 739.156	\$ 126.728	\$ 1.410.111	\$ 3.030.093
Tercero	\$ 754.098	\$ 739.156	\$ 126.728	\$ 1.403.333	\$ 3.023.315
Cuarto	\$ 754.098	\$ 739.156	\$ 126.728	\$ 1.380.988	\$ 3.000.971
Quinto	\$ 754.098	\$ 739.156	\$ 126.728	\$ 1.338.968	\$ 2.958.950
Sexto	\$ 754.098	\$ 739.156	\$ 126.728	\$ 1.259.422	\$ 2.879.405
Séptimo	\$ 754.098	\$ 874.901	\$ 126.728	\$ 1.004.747	\$ 2.760.474
Octavo	\$ 691.670	\$ 874.901	\$ 126.728	\$ 1.004.747	\$ 2.698.047
Noveno	\$ 691.670	\$ 874.901	\$ 126.728	\$ 1.028.369	\$ 2.721.668
Décimo	\$ 691.670	\$ 874.901	\$ 126.728	\$ 1.028.369	\$ 2.721.668

Undécimo	\$ 691.670	\$ 874.901	\$ 126.728	\$ 1.028.369	\$ 2.721.668
Grado Doce	\$ 691.670	\$ 874.901	\$ 126.728	\$ 1.028.369	\$ 2.721.668

Grado	Pensión 2025	IB 2025	Total Mensualidad Pensión + IB
Kínder 2	\$ 1.003.404	\$ -	\$ 1.003.404
Kínder 3	\$ 1.040.066	\$ -	\$ 1.040.066
Kínder 4	\$ 1.398.848	\$ -	\$ 1.398.848
Kínder 5	\$ 1.369.218	\$ -	\$ 1.369.218
Primero	\$ 1.357.611	\$ -	\$ 1.357.611
Segundo	\$ 1.350.806	\$ -	\$ 1.350.806
Tercero	\$ 1.265.571	\$ 79.116	\$ 1.344.688
Cuarto	\$ 1.245.381	\$ 79.116	\$ 1.324.497
Quinto	\$ 1.204.784	\$ 79.116	\$ 1.283.900
Sexto	\$ 1.137.768	\$ 79.116	\$ 1.216.884
Séptimo	\$ 1.078.556	\$ 236.704	\$ 1.315.260
Octavo	\$ 1.078.556	\$ 236.704	\$ 1.315.260
Noveno	\$ 1.030.443	\$ 236.704	\$ 1.267.147
Décimo	\$ 1.030.443	\$ 236.704	\$ 1.267.147
Undécimo	\$ 1.030.443	\$ 236.704	\$ 1.267.147
Grado Doce	\$ 1.030.443	\$ 236.704	\$ 1.267.147

Liceo Pino Verde – Calendario B 2024-2025

Grado	Materiales	Seguro	TICS	Matrícula	Valor Total Matrícula
Kínder 2	\$ 308.500	\$ 122.620	\$ 96.330	\$ 483.400	\$ 1.010.850
Kínder 3	\$ 703.710	\$ 122.620	\$ 190.980	\$ 967.200	\$ 1.984.510
Kínder 4	\$ 693.590	\$ 122.620	\$ 189.260	\$ 1.393.270	\$ 2.398.740
Kínder 5	\$ 687.380	\$ 122.620	\$ 187.510	\$ 1.368.790	\$ 2.366.300
Primero	\$ 677.690	\$ 122.620	\$ 184.860	\$ 1.335.587	\$ 2.320.757
Segundo	\$ 743.260	\$ 122.620	\$ 689.160	\$ 1.297.259	\$ 2.852.299
Tercero	\$ 743.260	\$ 122.620	\$ 689.160	\$ 1.243.638	\$ 2.798.678
Cuarto	\$ 743.260	\$ 122.620	\$ 689.160	\$ 1.243.638	\$ 2.798.678
Quinto	\$ 743.260	\$ 122.620	\$ 689.160	\$ 1.162.132	\$ 2.717.172
Sexto	\$ 743.260	\$ 122.620	\$ 815.230	\$ 949.571	\$ 2.630.681
Séptimo	\$ 743.260	\$ 122.620	\$ 815.230	\$ 924.692	\$ 2.605.802
Octavo	\$ 623.300	\$ 122.620	\$ 815.230	\$ 924.692	\$ 2.485.842
Noveno	\$ 623.300	\$ 122.620	\$ 815.230	\$ 946.828	\$ 2.507.978
Décimo	\$ 623.300	\$ 122.620	\$ 815.230	\$ 946.828	\$ 2.507.978

Undécimo	\$ 623.300	\$ 122.620	\$ 815.230	\$ 946.828	\$ 2.507.978
Grado 12	\$ 623.300	\$ 122.620	\$ 815.230	\$ 958.546	\$ 2.519.696

Grado	Pensión 2024-2025	IB 2025	Total Mensualidad Pensión + IB
Kínder 2	\$ 966.800	\$ -	\$ 966.800
Kínder 3	\$ 1.006.450	\$ -	\$ 1.006.450
Kínder 4	\$ 1.318.064	\$ -	\$ 1.318.064
Kínder 5	\$ 1.296.168	\$ -	\$ 1.296.168
Primero	\$ 1.201.313	\$ 71.550	\$ 1.272.863
Segundo	\$ 1.183.899	\$ 71.550	\$ 1.255.449
Tercero	\$ 1.168.310	\$ 71.550	\$ 1.239.860
Cuarto	\$ 1.168.310	\$ 71.550	\$ 1.239.860
Quinto	\$ 1.092.212	\$ 71.550	\$ 1.163.762
Sexto	\$ 1.060.399	\$ 71.550	\$ 1.131.949
Séptimo	\$ 1.046.244	\$ 214.460	\$ 1.260.704
Octavo	\$ 1.046.244	\$ 214.460	\$ 1.260.704
Noveno	\$ 1.000.349	\$ 214.460	\$ 1.214.809
Décimo	\$ 1.000.349	\$ 214.460	\$ 1.214.809
Undécimo	\$ 1.000.349	\$ 214.460	\$ 1.214.809
Grado 12	\$ 1.012.601	\$ 112.830	\$ 1.125.431

La Escuela de los Niños (By Lpv)

2025		
LA ESCUELA DE LOS NIÑOS (Little School By LPV) TARIFA ANUAL		
GRADOS SEM	MATRICULA 2025	AÑO TARIFAS 2025
Prejardín	\$ 2.456.779	\$ 24.567.788
Jardín	\$ 1.845.192	\$ 18.451.924
Transición	\$ 1.527.680	\$ 15.276.805

OTROS COBROS 2025:

AÑO LECTIVO 2025	
Programas complementarios Learning Pods	
Grupal	\$ 317.627
Individual	\$ 637.406
Programas complementarios Ed plus	
Ed plus- Clases de Arte	\$ 166.350
Transporte (Programas complementarios)	
Pereira	\$ 105.600
Dosquebradas	\$ 113.300
Campamentos LPV	\$ 240.642
Primera comunión	\$ 177.656
Alimentación Primera Comunión	\$ 71.500
Campamentos de verano	Los costos se estipulan de acuerdo con la temática de la actividad
Derechos de grado	\$ 760.000

Pre-ICFES Valor por ciclo (3 en el año)	\$	409.146
Pruebas Nacionales		
Prueba Presaber	Los costos son determinados por el ICFES(Instituto Colombiano para la Evaluación de la Educación)	
Prueba SABER		
Simulacros ICFES	\$	49.500
Pruebas Internacionales		
WIDA	18 Dólares	
Exámenes IB	Los costos son determinados por la Organización del Bachillerato Internacional (IB)	
Salidas pedagógicas- eventos académicos deportivos y recreativos	Los costos se estipulan de acuerdo con la temática de la actividad	
Pruebas Estandarizadas de orden nacional e internacional	Los costos son determinados por la Organización escogida por la Institución para aplicar la prueba	
Documentos		
Constancias y certificados de estudio	\$	12.600
Duplicado Diploma - 2 actas de grado	\$	264.000
Duplicado Acta de grado	\$	71.500

Nota: Los costos aquí presentados están sujetos a cambios que pueden depender de factores como las condiciones económicas del país, el incremento en el precio de insumos y otros aspectos que puedan impactar en la prestación de los servicios.

COLEGIOS EN CONCESIÓN

GESTIÓN ACADÉMICA

El concepto de vulnerabilidad educativa desde finales del siglo pasado experimentó cambios para perfilarla e identificarla en el campo de los riesgos sociales principalmente los de extrema pobreza. Anteriormente, los conceptos de vulnerabilidad e inclusión se confundían, ya que se interpretaban

solamente desde los requerimientos educativos especiales, sin tener en cuenta las necesidades básicas insatisfechas de las poblaciones en general y las particularidades familiares, especialmente las condiciones de vida de los niños y adolescentes en sus hogares.

“Una inteligencia incapaz de encarar el contexto y el complejo global se vuelve ciega, inconsciente e irresponsable”. Esta frase del filósofo Edgar Morin, valida la actuación de la Institucionalidad PINO VERDE, desde el 2010 hasta diciembre de 2022, en las TRES CONCESIONES de Cartagena, Soledad y Santa Marta en el marco ideológico de “ TERRITORIO DE PAZ Y AFECTO” cuyo desarrollo se instrumentalizó, durante 12 años, a través de los Proyectos Educativos Institucionales PEI de cada uno de los colegios, dándole un valor especial a las realidades económicas, sociales, culturales, étnicas y demográficas de las zonas de influencia de cada una de las instituciones.

El poder de la escuela y el aula en la vulnerabilidad se refleja en la movilidad social y quizás es el único camino para que los niños, niñas y jóvenes y sus familias vean la oportunidad de un futuro que les brinde posibilidades de mejores condiciones de vida.

La pandemia COVID 19 iniciada en el 2020 acrecentó las diferencias entre la educación en vulnerabilidad y la de la sostenibilidad-sustentabilidad. Las circunstancias objetivas que motivaron el aumento de la brecha es la falta de conectividad y herramientas tecnológicas en los hogares vulnerables que impedía avanzar en saberes virtuales o remotos y las posiciones políticas de docentes oficiales que no entendieron que un día de aprendizajes presenciales perdido en estas comunidades significa un paso negativo más en el distanciamiento social.

A pesar de vivirse situaciones idénticas en los Colegios Concesionados de la marca PINO VERDE , la determinación de directivas, docentes y gran parte de padres de familia y alumnos fue encontrar alternativas organizacionales y académicas que mantuvieran vigente la relación y comunicación con toda la comunidad flexibilizando las metodologías para el aprendizaje, en el entendido que la escuela de pandemia y postpandemia no sería igual y se debía construir una nueva vía para las circunstancias complejas que enfrentaba la humanidad.

Esta escuela debe revisar los diseños curriculares, para orientar unos nuevos, hacia aprendizajes solidarios, cooperativos, colaborativos y colectivos donde prime la interdisciplinariedad, nuevas competencias en salud y expectativas de vida y conocimientos y saberes estratégicos coherentes con la movilidad social

GESTIÓN COMUNITARIA

La escuela se torna en un núcleo de desarrollo humano para una sociedad vulnerable, si entiende el contexto y logra tener una precisa geo-referencia de las familias que participan de su servicio educativo. Por esta razón la promoción del liderazgo, el reconocimiento de la cultura autóctona, la actividad deportiva, las acciones orientadas para construir afectos sociales y el ejercicio de la paz hicieron parte de la cotidianidad de las Concesiones PINO VERDE.

GESTIÓN ADMINISTRATIVA

Las Concesiones se incluyeron en el Plan Estratégico de la Institucionalidad PINO VERDE 2021-2031 y este, a su vez, fue un documento que se integró al PEI, en su momento, que por asociación tienen el LPVTA, LPVTB, ESCUELA DE LOS NIÑOS (LITTLE SCHOOL BY PINO VERDE). Por esta razón, los textos de la estructura organizacional prevista en el Plan Estratégico, involucraron las Concesiones, definiendo que la Dirección Administrativa de las mismas y sus funciones eran de carácter integral desde las perspectivas planificadoras, organizacionales, académicas y sociales.

Las lecciones aprendidas en toda la organización de las experiencias vividas en las Concesiones ayudan a validar la importancia institucional que se tiene de construir alianzas con la educación pública, como un compromiso social impostergable en toda la Nación y un ejercicio real de inclusión que ofrece alternativas educativas flexibles y de calidad.

VIDEOS DE LICEO PINO VERDE EN CONCESIÓN

- Colegios en Concesión: Dar clic [AQUÍ](#)
- LPV Soledad: Dar clic [AQUÍ](#)
- LPV Cartagena: Dar clic [AQUÍ](#)
- LPV Santa Marta: Dar clic [AQUÍ](#)

SISTEMA DE GESTIÓN DE CALIDAD (SGC)

El mejoramiento continuo de la calidad de vida escolar, orienta las acciones al quehacer educativo; por eso, la implementación de un sistema de gestión de la calidad impacta a todos los aspectos del desempeño de la organización y beneficia la satisfacción de los requisitos del padre de familia y de la institución.

Desde el año 2009, PINO VERDE CUENTA con la certificación del ente certificador Bureau Veritas en la Norma ISO 9001:2015 para los diferentes procesos y cada año se recibe visita de seguimiento o de recertificación.

El alcance del Sistema de Gestión de Calidad abarca todos los procesos misionales y de apoyo, los cuales son:

Gestión Directiva.

Gestión de calidad.

Gestión académica:

- Niveles de Preescolar, básica primaria, básica secundaria y media.
- Admisiones.
- Clase web
- Centro para la indagación
- Modelo de Educación Virtual
- Apoyo y convivencia

Gestión administrativa, financiera y de recursos.

- Talento Humano.
- Compras.
- Recursos: TIC, medioteca.
- Servicios de Transporte.
- Programa de Alimentación y Nutrición.

Alcance del SGC

- Auditoría Externa
- Liceo Pino Verde IB y SGC
- Se logró una alineación razonable entre el IB y el SGC
- Se unificó el SGC para las tres instituciones evitando reprocesos y fatiga por auditorías

externas del Proceso de **CERTIFICACIÓN** cubre el Sistema de Gestión de Calidad aplicable a:

SEDE	ALCANCE
-------------	----------------

LICEO PINO VERDE Vía CERRITOS KILÓMETRO 5 ENTRADA 16 PEREIRA- RISARALDA	Prestación del servicio educativo, en los niveles de Preescolar, Básica Primaria, Secundaria y Media Académica
LICEO PINO VERDE CALENDARIO B Vía CERRITOS KILÓMETRO 5 ENTRADA 16 PEREIRA- RISARALDA	Prestación del servicio educativo, en los niveles de Preescolar, Básica Primaria, Secundaria y Media Académica
LA ESCUELA DE LOS NIÑOS (Little School By LPV) Vía CERRITOS KILÓMETRO 5 ENTRADA 16 PEREIRA- RISARALDA	Prestación del servicio educativo en el nivel de Preescolar

RELACIONES INTERINSTITUCIONALES

El ejercicio misional de la institucionalidad PINO VERDE supera las tareas propias de cada entidad y se coloca en escenarios externos de tipo académico, social, económico, laboral y cultural; ya sean de carácter gubernamental, privado y ONGs; generando una trazabilidad de relaciones de la cual se benefician los integrantes de las diferentes organizaciones. Para lograr estos objetivos se desarrollan experiencias académicas de tipo formativo en la que participan los alumnos perfilando su carácter ciudadano, y convenios y acuerdos Institucionales como los que se tienen con las Universidades Libre, Católica y Tecnológica de Pereira; Universidad EAFIT, Universidad Estatal de Missouri (EEUU), Cámara de Comercio de Pereira. El hecho de ser un colegio del mundo del IB, nos ha permitido establecer relaciones con colegios nacionales e internacionales para desarrollar proyectos conjuntos que nos han permitido explorar diversos contextos. Los docentes que participan en las capacitaciones oficiales del IB también han entrado en conexión con profesionales de otras regiones y países fortaleciendo sus procesos de planificación. Igualmente, la participación en la Asociación Andina de Colegios del Bachillerato Internacional (AACBI), por medio de la cual se afianzan las herramientas propias de los programas internacionales, gracias a esta alianza Pino Verde fue sede de los talleres oficiales del IB en octubre de 2022, se recibieron líderes de talleres y participantes de diferentes países (Perú, Bolivia, Chile, Ecuador y Costa Rica) y de varias ciudades de Colombia.

Especial mención merece la alianza estratégica con la Institución pública Educativa Alfonso Jaramillo Gutiérrez fundamentada en un intercambio de saberes, capacitaciones compartidas, experiencias

estudiantiles de apoyo en el llamado Modelo de Naciones Unidas, campo de inmersión en inglés y becas para estudiar LICEO PINO VERDE.

5. DOCUMENTOS ANEXOS LPV:

Cabe mencionar que estos documentos anexos están disponibles de forma virtual, acorde con el propósito de transformación digital que estás implementando el LICEO PINO VERDE con base en las nuevas tendencias tecnológicas de la actualidad. Estos son los anexos:

PRESENTACIÓN PLAN ESTRATÉGICO 2021-2031 (Dar clic [AQUÍ](#) para conocer el documento).

MANUAL DE CONVIVENCIA (Dar clic [AQUÍ](#) para conocer el documento).

SISTEMA INSTITUCIONAL DE EVALUACIÓN DE LOS ESTUDIANTES (SIEE Política de Evaluación) (Dar clic [AQUÍ](#) para conocer el documento).

POLÍTICA DE ADMISIONES (Dar clic [AQUÍ](#) para conocer el documento).

POLÍTICA LINGÜÍSTICA (Dar clic [AQUÍ](#) para conocer el documento).

POLÍTICA DE INCLUSIÓN (Dar clic [AQUÍ](#) para conocer el documento).

POLÍTICA DE INTEGRIDAD ACADÉMICA (Dar clic [AQUÍ](#) para conocer el documento).

CALENDARIO ACADÉMICO 2024 (Dar clic [AQUÍ](#) para conocer el documento).

PROYECTOS TRANSVERSALES:

Según la Ley 115 General de Educación en su artículo 14, determina la obligatoriedad de definir y desarrollar estrategias pedagógicas que abarquen en su esencia los temas relacionados con:

- Aprovechamiento del tiempo libre (Ed+) (Dar clic [AQUÍ](#) para conocer el documento).
- Educación para la sexualidad, convivencia y derechos reproductivos (Aprendiendo a Vivir Juntos AVJ) (Dar clic [AQUÍ](#) para conocer el documento).
- Gobierno Escolar (Dar clic [AQUÍ](#) para conocer el documento).
- Atención y prevención de desastres (Dar clic [AQUÍ](#) para conocer el documento).

Nota aclaratoria: Este documento aplica para Liceo Pino Verde, el Liceo Pino Verde- Calendario B y La Escuela de los Niños (Little School by LPV).

***Última actualización de este documento: 7 de Noviembre del 2024.**